



**T.C.**

**EYÜPSULTAN KAYMAKAMLIĞI**

**EYÜPSULTAN ANADOLU LİSESİ**



**2019 – 2023**

**STRATEJİK PLANI**

**ARALIK 2019**

## İSTİKLALMARŞI

Korkma, sönmez bu şafaklarda yüzen al sancak;  
Sönmeden yurdumun üstünde tüten en son ocak.  
O benim milletimin yıldızıdır, parlayacak;  
O benimdir, o benim milletimindir ancak.

Çatma, kurban olayım, çehreni ey nazlı hilal!  
Kahraman ırkıma bir gül! Ne bu şiddet, bu celal?  
Sana olmaz dökülen kanlarımız sonra helal...  
Hakkıdır Hakk'a tapan milletimin istiklal!

Ben ezelden beridir hür yaşadım, hür yaşarım.  
Hangi çılgın bana zincir vuracakmış? Şaşarım!  
Kükremiş sel gibiyim, bendimi çiğner, aşarım.  
Yırtarım dağları, enginlere sığmam taşarım.

Garbın afakını sarmışsa çelik zırhlı duvar,  
Benim iman dolu göğsüm gibi serhaddim var.  
Ulusun, korkma! Nasıl böyle bir imanı boğar,  
"Medeniyet!" dediğin tek dişi kalmış canavar?

Arkadaş! Yurduma alçakları uğratma sakın.  
Siper et gövdeni, dursun bu hayasızca akın.  
Doğacaktır sana va' dettiği günler Hakk'ın...  
Kim bilir, belki yarın, belki yarından da yakın.

Bastığın yerleri "toprak!" diyerek geçme, tanı:  
Düşün altındaki binlerce kefensiz yatanı.  
Sen şehit oğlusun, incitme, yazıktır atanı:  
Verme, dünyaları alsan da, bu cennet vatanı.

Kim bu cennet vatanın uğruna olmaz ki feda?  
Şüheda fışkıracak toprağı sıksan, şüheda!  
Canı, cananı bütün varımı alsın da Huda,  
Etmesin tek vatanımdan beni dünyada cüda.

Ruhumun senden, İlahi, şudur ancak emeli:  
Değmesin mabedimin göğsüne namahrem eli.  
Bu ezanlar ezanlar-ki şahadetleri dinin temeli  
Ebedi yurdumun üstünde benim inlemeli.

O zaman vecd ile bin secde eder-varsa taşım,  
Her cerihamdan, İlahi, boşanıp kanlı yaşım,  
Fışkırır ruh-ı mücerred gibi yerden na'şım;  
O zaman yükselerek arşa değer belki başım.

Dalgalan sen de şafaklar gibi ey şanlı hilal!  
Olsun artık dökülen kanlarımın hepsi helal!  
Ebediyen sana yok, ırkıma yok izmihlal:  
Hakkıdır, hür yaşamış bayrağımın hürriyet;  
Hakkıdır, Hakk'a tapan, milletimin istiklal!

Mehmet AKİF ERSOY

Öğretmenler;  
Yeni Nesil Sizin  
Eseriniz Olacaktır.

*H. Öztürk*



## GENÇLİĞE HİTABE

Ey Türk gençliği! Birinci vazifen, Türk istiklalini, Türk cumhuriyetini, ilelebet, muhafaza ve müdafaa etmektir.

Mevcudiyetinin ve istikbalinin yegane temeli budur. Bu temel, senin, en kıymetli hazinendir. İstikbalde dahi, seni, bu hazineden, mahrum etmek isteyecek, dahili ve harici, bedhahların olacaktır. Bir gün, istiklal ve cumhuriyeti müdafaa mecburiyetine düşersen, vazifeye atılmak için, içinde bulunacağın vaziyetin imkan ve şeraitini düşünmeyeceksin! Bu imkan ve şerait, çok namüsaıt bir mahiyette tezahür edebilir. İstiklal ve cumhuriyetine kastedecek düşmanlar, bütün dünyada emsali görülmemiş bir galibiyetin müessili olabilirler. Cebren ve hile ile aziz vatânın, bütün kaleleri zapt edilmiş, bütün tersanelerine girilmiş, bütün orduları dağıtılmış ve memleketin her köşesi bilfiil işgal edilmiş olabilir. Bütün bu şeraitten daha elim ve daha vahim olmak üzere, memleketin dahilinde, iktidara sahip olanlar gaflet ve dalalet ve hatta hiyanet içinde bulunabilirler. Hatta bu iktidar sahipleri şahsi menfaatlerini, müstevlerin siyasi emelleriyle tevhit edebilirler. Millet, fakr u zaruret içinde harap ve bitap düşmüş olabilir.

Ey Türk istikbalinin evladı! İşte, bu ahval ve şerait içinde dahi, vazifen; Türk istiklal ve cumhuriyetini kurtarmaktır! Muhtaç olduğun kudret, damarlarındaki asil kanda, mevcuttur!

*H. Öztürk*

## TAKDİM



Bilim, teknoloji ve sanayinin baş döndürücü bir hızla geliştiği günümüzde var olabilmeyi aşır güçlü bir şekilde maziden atıye yol alabilmek, geleceğin inşasında söz sahibi olmak için 'bilgiyi takip eden' değil, 'bilgiyi üreten' bir millet olmak gerekmektedir.

Bilgiyi üretmek ise hedefleri belirleyerek uzun süreli stratejik planlamayla mümkündür. Bu plan, hedefleri belirlenmiş, bir strateji dâhilinde yürütülmelidir. Bu nedenle Eyüp Anadolu Lisesi olarak hedeflerimizi belirledik ve bu hedeflere ulaşmak için var gücümüzle çalışacağız. Bizler, bilgi toplumunun gün geçtikçe artan bilgi arayışını karşılayabilmek; eğitim, öğretim, topluma hizmet sorumluluğumuzu kusursuz bir şekilde yerine getirmek istiyoruz. Değerlerimiz doğrultusunda milli ve manevi değerlerini benimseyen, dürüst, tarafsız, adil, ilkeli, ahlaklı, sevgi dolu, iletişime açık, çözüm üreten, yenilikçi, insanı merkeze alan; "İnsanı yaşat ki, devlet yaşasın." anlayışına sahip şahsiyetler

yetiştirmek bizim temel hedefimizdir.

Stratejik planımız, güçlü yönlerimizi öne çıkaran, bizi geliştiren, nitelikli eğitim ve araştırma programlarımızı bir araya getiren bir çerçevede hazırlanmıştır. Okulumuzun akademik ve sosyal alandaki başarıları üzerine inşa edilmiş olan bu plan, sorumluluklarımızı yerine getirmede kaynaklarımızın daha etkili ve verimli kullanılmasına imkân sağlamaktadır. Vizyonumuz yönünde daha yoğun işbirlikleri oluşturmayı ve paydaşlarımızdan daha çok destek almayı hedefleyen bu plan, okulumuzu ve ülkemizi daha ileriye götürmek için gösterdiğimiz çabaların yol haritası olacaktır. Geniş katılımı oluşturulmuş bu planda emeği geçen bütün paydaşlarımıza ve eğitim kadromuza teşekkür ederiz.

Selam KARATAŞ

Okul Müdürü

## İçindekiler

SUNUŞ .....	ERROR! BOOKMARK NOT DEFINED.
<b>İÇİNDEKİLER .....</b>	<b>4</b>
<b>BÖLÜM I: GİRİŞ VE PLAN HAZIRLIK SÜRECİ .....</b>	<b>5</b>
<b>BÖLÜM II: DURUM ANALİZİ.....</b>	<b>7</b>
OKULUN KISA TANITIMI .....	ERROR! BOOKMARK NOT DEFINED.
OKULUN MEVCUT DURUMU: TEMEL İSTATİSTİKLER .....	15
PAYDAŞ ANALİZİ .....	34
GZFT (GÜÇLÜ, ZAYIF, FIRSAT, TEHDİT) ANALİZİ .....	38
GELİŞİM VE SORUN ALANLARI .....	49
<b>BÖLÜM III: MİSYON, VİZYON VE TEMEL DEĞERLER.....</b>	<b>55</b>
MİSYONUMUZ .....	55
VİZYONUMUZ .....	55
TEMEL DEĞERLERİMİZ .....	56
<b>BÖLÜM IV: AMAÇ, HEDEF VE EYLEMLER.....</b>	<b>586</b>
TEMA I: EĞİTİM VE ÖĞRETİME ERİŞİM .....	587
TEMA II: EĞİTİM VE ÖĞRETİMDE KALİTENİN ARTIRILMASI.....	600
TEMA III: KURUMSAL KAPASİTE .....	641
<b>V. BÖLÜM: MALİYETLENDİRME .....</b>	<b>672</b>

## BÖLÜM I: GİRİŞ ve PLAN HAZIRLIK SÜRECİ

### ÖNSÖZ

Eyüpsultan ilçemizin en önemli eğitim-öğretim kurumlarından biri olan Eyüpsultan Anadolu Lisesi öğretmenleri ve okul yönetimi olarak öğrencilerimize en iyi eğitimi vermek, ulusal ve uluslararası projelere katılımlarını sağlamak, eğitim öğretim kalitesi ile okulumuzu Eyüpsultan'ın ve İstanbul'un en iyi okulu yapmak çabasında olacağız.

2019-2023 Stratejik Planı hazırlanırken, geçmiş planın tecrübelerinden de yararlanmış, sorun alanlarının tespiti için çözüm senaryoları düşünülmüş, üzerinde tartışılmış ve son aşamaya getirilmiştir. Plan, Üst Kurul tarafından da incelenerek kabul edilmiştir.

Hedeflere ulaşmak için ileriye gören bir bakış açısına sahip olmak gerekir. Bu da planlı, uygulanabilir ve kaynakları tasarruflu kullanmayı amaçlayan bir stratejik planla mümkündür. Biz şunu çok iyi biliyoruz ki rotasını bilmeyen bir gemiye hiçbir rüzgar yardımcı olamaz.

Bu nedenle iyi bir plan hazırlayabilmek için 2018-2019 eğitim öğretim yılı sene başı öğretmenler kurulu kararı ile iyi bir stratejik plan ekibi oluşturduk. Bütün süreçleri hazırlamak için işbirliği içinde çalıştık. Kurum içi analizler yaptık. Sonuçları değerlendirdik. Paydaşlarımızın görüşlerini aldık. Okulumuza bakışlarını öğrenmek için çalışmalar yaptık. Güçlü ve zayıf yönlerimizi belirledik. Fırsat ve tehditlerimizi ortaya koyduk. Ortaya çıkan verilerle stratejik hedeflerimizi belirledik. Nasıl, ne zaman ve hedeflerimize nasıl ulaşacağımızı belirledik.

Eyüpsultan Anadolu Lisesi olarak bu plan için güzel bir çalışma ile 5 yıllık hedeflerimizi belirlemiş bulunuyoruz. Bu hedefler doğrultusunda çalıştığımızda başarıya ulaşacağımıza inanıyoruz.

Stratejik Plan Hazırlama Ekibi

## STRATEJİK PLAN ÜST KURULU

ÜST KURUL BİLGİLERİ		EKİP BİLGİLERİ	
Adı Soyadı	Unvanı	Adı Soyadı	Unvanı
<b>Selam KARATAŞ</b>	<b>Okul Müdürü</b>	<b>Türkan PINARALTI</b>	<b>Müdür Yardımcısı</b>
<b>Türkan PINARALTI</b>	<b>Müdür Yardımcısı</b>	<b>Murat NAMLI</b>	<b>Stratejik Plan Ekip Üyesi</b>
<b>Adnan ÖZTÜRK</b>	<b>Okul Müdür Yardımcısı</b>	<b>Görken CAN</b>	<b>Stratejik Plan Ekip Üyesi</b>
<b>Özlem OFLAZ</b>	<b>Okul Aile Birliği Başkanı</b>	<b>Esra ÇALIŞKAN</b>	<b>Stratejik Plan Ekip Üyesi</b>
<b>Metin SANCAKLI</b>	<b>Okul Aile Birliği Başkanı</b>	<b>Pınar YAVUZ</b>	<b>Stratejik Plan Ekip Üyesi</b>
<b>Mustafa Erdem KURUBEY</b>	<b>Öğrenci Temsilcisi</b>	<b>Mustafa AYRANCI</b>	<b>Stratejik Plan Ekip Üyesi</b>

## BÖLÜM II: DURUM ANALİZİ

Okulumuz amaç ve hedeflerinin geliştirilebilmesi için sahip olunan kaynakların tespiti, güçlü ve zayıf taraflar ile kurumun kontrolü dışındaki olumlu ya da olumsuz gelişmelerin saptanması amacıyla okulumuzca mevcut durum analizi yapılmıştır.

### TARİHÇEMİZ

1911 yılında Eyüp Reşadiye Numune Mektebi olarak kurulan okulumuz, 1927 yılında “Eyüp Muhtelit Orta Mektebi” adını alarak orta eğitime başlamıştır. 1931–1932 ders yılında “Eyüp Ortaokulu” adını alır. 06.10.1956 tarihinde okula lise sınıfları ilave edilmiştir.

1969 yılında eğitime talebin artmasıyla Eyüp sahilindeki yeni binanın inşaatına başlanmıştır. Okul 22 Ağustos 1972 tarihinde bugünkü binasında hizmet vermeye başlamıştır. Eyüp ve civarında bir ilk olan “Eyüp Lisesi”, İstanbul Valisi Fahrettin Gökay tarafından eğitim- öğretime açılmıştır.

2005–2006 Eğitim- Öğretim yılında Eyüp Anadolu Lisesi olarak eğitimine devam eden okulumuz, Orta Öğretim Genel Müdürlüğü'nün kararı ile 20 Şubat 2019'da Eyüpsultan Anadolu Lisesi adını almıştır.

### Uygulanmakta Olan Stratejik Planın Değerlendirilmesi

2015 yılında yürürlüğe giren Eyüpsultan Anadolu Lisesi Müdürlüğü 2015-2019 Stratejik Planı; Stratejik Plan Hazırlık Süreci, Durum Analizi, Geleceğe Yönelim, Maliyetlendirme ile İzleme ve Değerlendirme olmak üzere beş bölümden oluşturulmuştur. Planın Geleceğe Yönelim bölümü Eğitim ve Öğretime Erişim, Eğitim ve Öğretimde Kalite ve Kurumsal Kapasite olmak üzere üç tema halinde yapılandırılmıştı. Söz konusu üç tema altında 3 Stratejik Amaç, 7 Stratejik Hedef, 50 Performans Göstergesine yer verilmişti. Stratejik Planımızda yer alan Performans Göstergelerine ait hedeflere büyük oranda erişildiği görülmüştür.

"Eğitim-Öğretim süreçlerinde; öğrencilerin başarı düzeylerinin artırılarak bireyleri gerek sosyal hayata gerekse bir üst öğrenime hazırlayıp başarı oranını artırarak; özgüveni, sorumluluk bilinci ve dil becerileri yüksek bireyler yetiştirmek" amacına ait performans göstergeleri incelendiğinde plan dönemi sonu hedeflerinin yakalandığı görülmüştü.

Kurumsal Kapasite temasına yönelik belirlenmiş olan "Eđitime eriřimi ve eđitimde kaliteyi artıracak etkin ve verimli iřleyen bir kurumsal yapıyı tesis etmek için; mevcut beřerî, fiziki, mali ve teknolojik yapı ile yönetim ve organizasyon yapısını iyileřtirme" amacına ait performans göstergelerinin hedeflerine büyük oranda eriřilmiřtir. Bu Sonuç olarak; yetiřmiř, genç ve yeniliklere açık bir insan gücüne ve eđitim personeline sahip olduđumuz gerçeđinden yola çıkarak yeni plan döneminde daha bařarılı performans sonuçları elde edebileceđimiz kaçınılmazdır.

### **Okulun Mevcut Durumu: Temel İstatistikler**

Anayasa dođrultusunda oluşturulmuř bir yapıya sahip olan Müdürlüğümüz, Millî Eđitim Bakanlığının tařra teřkilatındaki görevlerinin yürütülmesi, devlet politikalarının valilik makamına bađlı olarak gerçekleřtirilmesinden sorumludur.

Okulumuz bu kanun ve yönetmelikler dođrultusunda hizmet vermeye devam etmektedir

### **Üst Politika Belgeleri Analizi**

2019-2023 Stratejik Plan hazırlıkları kapsamında Üst Politika Belgeleri incelenerek belirlenen politikalar ve hedefler dođrultusunda idaremize yönelik olarak verilmiř olan görevler ile ilgili analizler yapılmıřtır. Stratejik Plan hazırlıkları kapsamında Üst Politika Belgeleri de incelenmiřtir.

Üst Politika belgeleri ayrıntılı olarak taranmıř ve bu belgelerden yer alan politikalar incelenmiřtir. Bu çerçevede Eyüpsultan Anadolu lisesi Müdürlüğü 2019-2023 Stratejik Planı'nın Stratejik Amaç, Hedef, Performans Göstergeleri ve Stratejileri hazırlanırken bu belgelerden yararlanılmıřtır.

Üst Politika Belgelerinde yer almayan ancak Müdürlüğümüzün Durum Analizi kapsamında önceliklendirdiđi alanlara Geleceđe Yönelim bölümünde yer verilmiřtir.

Millî Eđitim Bakanlığı 2023 Eđitim Vizyonu merkezde olmak üzere Üst Politika Belgeleri Temel Üst Politika Belgeleri ve Diđer Üst Politika Belgeleri olarak iki bölümde incelenmiřtir. Üst Politika Belgeleri ile Stratejik Plan iliřkisinin kurulması amacıyla Üst Politika Belgeleri Analiz Tablosu oluşturulmuřtur.

### **Faaliyet Alanları ile Ürün ve Hizmetlerin Belirlenmesi**



Eyüpsultan Anadolu Lisesi Müdürlüğü 2019–2023 Stratejik Plan Hazırlık Sürecinde okulumuzun faaliyet alanları ve hizmetlerinin belirlenmesine yönelik çalışmalar yapmıştır. Bu kapsamda okulumuzun hizmetleri tespit edilmiştir. Okulumuzun hizmetleri ve Faaliyet Alanları aşağıda belirtilmiştir.

Faaliyet Alanı EĞİTİM	Ürün/Hizmetler: YÖNETİM İŞLERİ
<p><b>Hizmet–1 Rehberlik Hizmetleri</b></p> <ul style="list-style-type: none"> <li>• Veli</li> <li>• Öğrenci</li> <li>• Öğretmen</li> </ul>	<p><b>Hizmet–1 Öğrenci işleri hizmeti</b></p> <ul style="list-style-type: none"> <li>• Kayıt- Nakil işleri</li> <li>• Devam-devamsızlık</li> <li>• Ölçme - Değerlendirme</li> <li>• Sınıf geçme vb</li> <li>• İzleme</li> <li>• Sınıflama</li> <li>• Rehberlik</li> <li>• Güvenlik</li> <li>• Oryantasyon</li> </ul>
<p><b>Hizmet–2 Sosyal-Kültürel Etkinlikler</b></p> <ul style="list-style-type: none"> <li>• Halk oyunları</li> <li>• Koro - oratoryo</li> <li>• Satranç</li> <li>• Tiyatro</li> <li>• Seminer-Söyleşi</li> <li>• İftar</li> <li>• Mezuniyet</li> <li>• Mezunlar günü</li> <li>•</li> </ul>	<p><b>Hizmet–2 Öğretmen işleri hizmeti</b></p> <ul style="list-style-type: none"> <li>• Derece terfi</li> <li>• Hizmet içi eğitim</li> <li>• Özlük hakları</li> <li>• Maaş-Ek ders</li> <li>• Ders programları</li> <li>• Atama-nakil-görevlendirme</li> <li>• Disiplin –sağlık-güvenlik</li> <li>• Devam Devamsızlık</li> </ul>

<b>Hizmet–3 Spor Etkinlikleri</b> <ul style="list-style-type: none"> <li>• Futbol,</li> <li>• Voleybol</li> <li>• Atletizm</li> <li>• Hentbol</li> <li>• Masa Tenisi</li> <li>• Okçuluk- Dragon</li> <li>• Futsal</li> <li>• Basketbol</li> <li>• Badminton</li> </ul>	<b>İftar</b> <b>Kahvaltı organizasyonu</b>
<b>FAALİYET ALANI: ÖĞRETİM</b>	<b>FAALİYET ALANI: MESLEK TANITIMI</b>
<b>Hizmet–1 Müfredatın işlenmesi</b>	<b>Hizmet–1</b> <b>Mezun İzleme</b> <b>Mezun buluşmaları</b> <b>Kariyer günleri</b> <b>Akran Eğitimleri</b> <b>Üniversite Gezileri</b> <b>MEAL (Mezunlar Eyüpsultan Anadolu</b> <b>Lisesinde) Etkinliği</b> <b>Kariyer Planlama Etkinlikleri</b>
<b>Hizmet–2 Kurslar</b> <ul style="list-style-type: none"> <li>• Yetiştirme</li> <li>• Hazırlama</li> <li>• Egzersiz</li> </ul>	
<b>Hizmet- 3 Proje çalışmaları</b> <ul style="list-style-type: none"> <li>• AB Projeleri</li> <li>• Sosyal Projeler (Mehmetçik Vakfı İçin Marul Yetiştirilmesi iyi uygulama örneği)</li> <li>• Fen Projeleri (Robotik projesi)</li> <li>• Matematik Bilgi Yarışması</li> </ul>	

<ul style="list-style-type: none"> <li>• Robotik Projesi</li> <li>• Beslenme dostu okul projesi</li> <li>• Okul sađlıđı projesi</li> <li>• Umudum öğretmenim projesi</li> <li>• Sıfır atık projesi</li> <li>• Güvenli okul projesi</li> <li>• Müzede tarih dersi Projesi</li> </ul> <p>(düenden kalanlarla bugünü anlayabilmek projesi)</p>	
<b>FAALİYET ALANI: BURSLULUK</b>	
<b>Hizmet-1</b> <ul style="list-style-type: none"> <li>• Başvurular</li> </ul>	
<b>EĐİTİCİ FAALİYETLER</b> <ul style="list-style-type: none"> <li>• Bilgili Ol Bađımlı Olma (BOBO)</li> <li>• Sınav Kaygısı ve Başa Çıkma Semineri</li> <li>• İnternet Teknolojisi Bađımlılıđı Semineri</li> <li>• YGS –LYS ve “Dođru Tercih” Konulu Seminer</li> <li>• Mezunlar ve kariyer günleri</li> <li>• “7-19 Yaş Aile Eđitimi Programı</li> <li>• Sađlıklı beslenme semineri</li> <li>• Diyabet eđitimi</li> <li>• Teknoloji bađımlılıđı</li> </ul>	<b>GEZİ İNCELEME PROGRAMLARI</b> <ul style="list-style-type: none"> <li>• TÜYAP Kitap Fuarı</li> <li>• AVRASYA Kitap Fuarı</li> <li>• Müze gezileri</li> <li>• EDUCATURK Eđitim ve Kariyer Fuarı Gezisi</li> <li>• Bahçeşehir Üniversitesi Beşiktaş Kampüsü</li> <li>• İstanbul Üniversitesi Cerrahpaşa Tıp Fakültesi, Hukuk Fakültesi Bezmialem Üniversitesi</li> </ul>

<ul style="list-style-type: none"><li>• Duvarlar konuşuyor</li><li>• Müze semineri ve eğitimi</li><li>• Tiyatro gezileri</li></ul>	<b>Bilgi Üniversitesi</b>
--	---------------------------

### Okul için Ürün/Hizmet Listesi

Öğrenci kayıt, kabul ve devam işleri	Eğitim hizmetleri
Öğrenci başarısının değerlendirilmesi	Öğretim hizmetleri
Sınav işleri	Ölçme Değerlendirme Hizmetleri
Sınıf geçme işleri	Kulüp çalışmaları
Öğrenim belgesi düzenleme işleri	Diploma
Personel işleri	Sosyal, kültürel ve sportif etkinlikler
Öğrenci davranışlarının değerlendirilmesi	Burs hizmetleri

<b>Okul sađlıđı ve gvenliđi</b>	<b>Veli Eđitimleri</b>
<b>Okul evre iliřkileri</b>	<b>Bilimsel vs arařtırmalar</b>
<b>Rehberlik</b>	<b>Yaygın eđitim</b>
<b>Mezun izleme alıřmaları</b>	<b>Mezunlar (đrenci)</b>

## **Kuruluř İi Analiz**

### ***Kurum Kltr Analizi***

2018-2019 Eđitim-đretim yılı bařında Eypsultan Anadolu Lisesi Mdrlđ alıřanlarına ynelik kurum kltr ile ilgili alıřmalar uygulanmıřtır. Yine bu plan srecinde yapılan alıřmalar dođrultusunda kararlara katılım, iřbirliđi ve iletiřim, motivasyon, alıřma ortamı ve fiziksel ortama iliřkin algılar belirlenmiřtir.

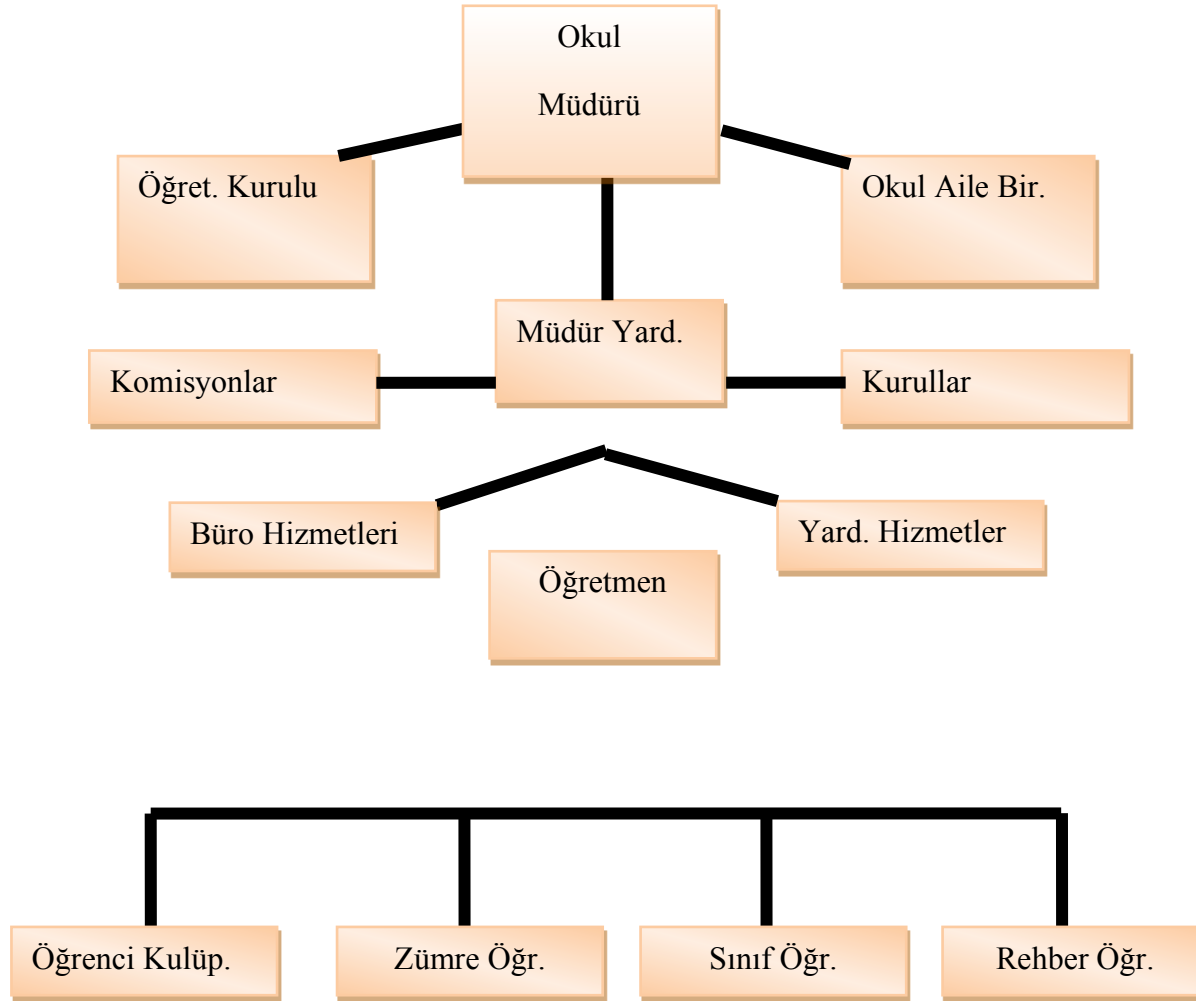
Deđerlendirilme srecinde elde edilen sonulara gre geliřtirmeye aık alanlar ařađıda sıralanmıřtır;

- Okul yneticileriyle sađlıklı iletiřim
- đretmen ynetici memnuniyeti

Deđerlendirilme srecinde elde edilen diđer sonulara gre kurumun gl olduđu alanlar ařađıda sıralanmıřtır;

- Gvenli alıřma ortamı
- İř tanımını bilmek
- Kurum aidiyeti
- Őikyet ve nerilerin dikkate alınması
- Teknik ara-gere temini ve eriřimi
- Yneticilerin motive edici tutum ve davranıřları





## Okul Künyesi

Okulumuzun temel girdilerine ilişkin bilgiler altta yer alan okul künyesine ilişkin tabloda yer almaktadır.

Temel Bilgiler Tablosu- Okul Künyesi

İli: İSTANBUL		İlçesi:EYÜPSULTAN			
Adres:	Merkez Mah. Silahtarağa Cad. no:1 Daire 4	Coğrafi Konum (link):	<a href="https://goo.gl/maps/TGfvozCWu92kdXNw9">https://goo.gl/maps/TGfvozCWu92kdXNw9</a>		
Telefon Numarası:	02126162949	Faks Numarası:	2126164072		
e- Posta Adresi:	<b>Eyupanadolu.lisesi@hotmail.com</b>	Web sayfası adresi:			
Kurum Kodu:	964182	Öğretim Şekli:	(Tam Gün)		
Okulun Hizmete Giriş Tarihi : 1972		Toplam Çalışan Sayısı	6		
Öğrenci Sayısı:	Kız	369	Öğretmen Sayısı	Kadın	19
	Erkek	273		Erkek	25
	Toplam	642		Toplam	44
Derslik Başına Düşen Öğrenci Sayısı		:27	Şube Başına Düşen Öğrenci Sayısı		:30
Öğretmen Başına Düşen Öğrenci Sayısı		:14	Şube Başına 30'dan Fazla Öğrencisi Olan Şube Sayısı		:5
Öğrenci Başına Düşen Toplam Gider Miktarı		1000	Öğretmenlerin Kurumdaki Ortalama Görev Süresi		7



## Çalışan Bilgileri

### İnsan Kaynakları

İnsan kaynakları, organizasyonun amaçlarını gerçekleştirmede, faaliyet ve hizmetlerin niteliğinin artırılmasında önemli bir yere sahiptir. Eyüpsultan Anadolu Lisesi Müdürlüğünde toplam 52 personeli mevcuttur.

Okul Yönetimimizin amacı;

Çağdaş yönetim anlayışı çerçevesinde dönüşümcü ve vizyoner bakış açısı ile insan kaynaklarını etkili, verimli, hesap verebilir, eşit, demokratik ve katılımcı bir yönetim anlayışıyla hedeflere dönük olarak yönetme ve örgütsel başarıyı sağlamaktır.

<b>İnsan Kaynakları Yönetim Alanımız</b>					
<b>Yetiştirme-Geliştirme</b>		<b>Bütünleştirme</b>		<b>Değerlendirme</b>	
<b>Adaylık, hizmet içi, kariyer ve iş dönüşümü planlama</b>		<b>Güdüleme, özendirme, ödül-ceza, disiplin, yükselme moral – motivasyon, yarışma, takım çalışması</b>		<b>Takdir edilme etkili personel yönetim stratejisi dış paydaşları sürece dahil etme</b>	
				<b>Tüm personeli okulun amaçları doğrultusunda etkili ve verimli şekilde çalışmasını sağlamak</b>	
<b>YÖNETİMİMİZİN İŞLEVİ</b>					
<b>KARAR</b>	<b>PLANLAMA</b>	<b>ÖRGÜTLEME</b>	<b>İLETİŞİM</b>	<b>YÖNETME</b>	<b>DENETİM</b>

Okulumuzun çalışanlarına ilişkin bilgiler altta yer alan tabloda belirtilmiştir.

#### Çalışan Bilgileri Tablosu

Unvan*	Erkek	Kadın	Toplam
Okul Müdürü ve Müdür Yardımcısı	2	1	3
Sınıf Öğretmeni	0	0	0
Branş Öğretmeni	24	16	40
Rehber Öğretmen	-	2	2
İdari Personel	2	1	3
Yardımcı Personel	3	3	6
Güvenlik Personeli	-	1	1
<b>Toplam Çalışan Sayıları</b>	<b>29</b>	<b>23</b>	<b>52</b>

**2019 Yılı Kurumdaki Mevcut Yönetici Sayısı:**

- **Yönetici –Özgeçmiş**

PERSONELİN GÖREVİ	ADI VE SOYADI/ÖZGEÇMİŞİ	BRANŞI	KADROLU/ GÖREVLENDİRME
----------------------	-------------------------	--------	---------------------------

## MÜDÜR




### Selam KARATAŞ


1977 yılında Amasya’da doğdu. İlk , orta ve lise öğrenimini İstanbul’da tamamladı. 1999 yılında Gazi Üniversitesi Fen Edebiyat Fakültesi Türk Dili ve Edebiyatı bölümünden mezun oldu. Eğitim Yönetimi ve Denetimi alanında Yüksek Lisans Eğitimini tamamladı. Öğretmenlik görevine 1999 yılında Siirt İli Eruh ilçesi Yeni Çizmeli Köyünde başladı. Eruh YİBO Müdürü iken İstanbul İli Beyoğlu İlçesi Kasımpaşa Çok Programlı Lisesi’ne Edebiyat Öğretmeni olarak atandı. 2005 yılında Ahmet Rasim Lisesi Müdür yardımcılığına, 2010 yılında Eyüp Ramî İlköğretim Okulu Müdürlüğüne Okul Müdürü olarak atandı. 23 Eylül 2014 tarihinden itibaren okulumuzda Müdür olarak görev yapmaktadır. Evli ve iki erkek çocuk babasıdır.

- Temel Eğitim Kursu, Hazırlayıcı Eğitim Kursu, Çevre Uyum Semineri
- Temel Eğitim Kursu, Hazırlayıcı Eğitim, Fatih Projesi-Eğitimde Teknoloji Kullanım Kursu, Temel Eğitim Kursu, Hazırlayıcı Eğitim Kursu
- Özel Eğitimde Bütünleştirme Uygulamaları Kursu
- Adaylık Eğitimi Temel Eğitim Kursu
- Adaylık Eğitimi Hazırlayıcı Eğitim Kursu (Genel İdare H.
- Soruşturma Teknikleri Kursu
- Doküman Yönetim Sistemi Yönetici Uygulamalı Eğitim
- Kapsayıcı Eğitim Yöneticilerin Eğitimi Kursu
- Çalışanların Temel İş Sağlığı ve Güvenliği Eğitimi Kursu
- Öğretmenlik Uygulaması Danışmanlığı Eğitimi Kursu
- Halkla İlişkiler ve Okul Yönetimi Semineri
- İlk Yardım-İlk Müdahale Semineri
- Eğitim Yönetimi Semineri
- İnceleme ve Soruşturma Teknikleri Semineri
- Eğitim Yönetimi Semineri
- Ulusal ve AB Projeleri Hazırlama Eğitimi Semineri
- Eğitim Yöneticileri İletişim Semineri
- Performans Değerlendirme Semineri
- Aday Öğretmen Yetiştirme Kültür ve Medeniyetimizde Eğitim Anlayışının Temelleri Semineri
- Aday Öğretmen Yetiştirme İnsani Değerlerimiz Öğretmenlik Meslek Etiği Semineri
- Aday Öğretmen Yetiştirme Etkili İletişim ve Etkili Sınıf Yönetimi Semineri
- Aday Öğretmen Yetiştirme Milli Eğitim Sisteminde Öğretmenlik ve Elektronik Uygulamalar Semineri
- Aday Öğretmen Yetiştirme Gelişmiş Ülkelerin Eğitim Sistemleri, Uluslararası Kuruluşların Eğitim Çalışmaları
- Aday Öğretmen Yetiştirme Ulusal ve Uluslararası Eğitim Projeleri ve Örnek Projeler Semineri

Edebiyat

Kadrolu

<p><b>MÜD. YRD.</b></p> 	<p><b>Adnan ÖZTÜRK</b></p> <ul style="list-style-type: none"><li>• 1966 yılında Ankara'da doğdu. İlk, orta ve lise öğrenimini İstanbul'da tamamladı. 1993 yılında Dokuz Eylül Üniversitesi İlahiyat Fakültesi'nden mezun oldu. Öğretmenlik görevine 1994 yılında Zonguldak Ereğli Lisesi'nde başladı. 1994- 1999 yılları arasında Zonguldak Ereğli Lisesi'nde öğretmenlik, daha sonraki yıllarda Avcılar Lisesi, Avcılar Mareşal Fevzi Çakmak İlköğretim Okulu, Fatih 29 Mayıs İlköğretim Okulu ve Gaziosmanpaşa Ortaokulu'nda Müdür Yardımcılığı görevi yaptı. Halen Eyüpsultan Anadolu Lisesi'nde Müdür Yardımcısı olarak görev yapmaktadır.</li><li>• İletişim Becerileri Kursu</li><li>• Yangın Eğitimi Kursu</li><li>• Doküman Yönetim Sistemi Kullanıcı Eğitim Semineri -</li><li>• Çalışanların Temel İş Sağlığı ve Güvenliği Eğitimi Kursu</li><li>• Özel Yetenekliler Destek Eğitim Odası Farkındalık Semineri</li><li>• Okul Tabanlı Afet Eğitimi Özel Eğitim Hizmetleri Semineri</li><li>• İş Hukuku Eğitim Kursu</li><li>• İş Sağlığı ve Güvenliği Eğitimi Semineri</li><li>• Özel Eğitim Farkındalığını Arttırma Semineri</li></ul>	<p><b>Din Kültürü ve Ahlak Bilgisi</b></p>	<p><b>Görevlendirme</b></p>
---	--	--	-----------------------------

<p><b>MÜD. YRD.</b></p> 	<p><b>TÜRKAN PINARALTI</b></p> <p>23/01/1985 Muğla Milas doğumludur. İlk, orta ve lise eğitimini Muğla'da tamamladı. 2003/2008 yıllarında Dokuz Eylül Üniversitesi Buca Eğitim Fakültesinde Ortaöğretim Sosyal Alanlar Eğitimi Tarih Ana Bilim dalında eğitimini tamamladı. 2013/2015 Yılları arasında Eğitim Yönetimi ve Denetimi alanında Tezli Yüksek Lisansını tamamladı. 2009/2010 yılları arasında İstanbul Avrupa Yakası Posta İşleme Merkezinde devlet memurluğu yaptı ve buradaki görevinden istifa ederek 2010/2011 yılları arasında Şanlıurfa Viranşehir Fatih Sultan Mehmet Anadolu Lisesi'nde 4/B li olarak tarih öğretmenliği görevini yaptı. 2011/20014 yılları arasında Antalya Akseki Anadolu Lisesinde Tarih öğretmenliği yaptı. 2014/2016 yılları arasında İstanbul Küçükçekmece Mesleki ve Teknik Anadolu Lisesinde tarih öğretmenliği yaptı. 23/09/2016 tarihinden itibaren okulumuzda müdür yardımcısı olarak görev yapmaktadır.</p> <ul style="list-style-type: none"> <li>• Çalışanların Temel İş Sağlığı ve Güvenliği Eğitimi Kursu İlk Yardım Eğitimi Kursu</li> <li>• Dil ve Konuşma Güçlüğü Farkındalık Eğitim Semineri</li> <li>• Otizm Spektrum Bozukluğu Farkındalık Eğitim Semineri</li> <li>• Stratejik Yönetim ve Planlama Semineri</li> <li>• Doküman Yönetim Sistemi Yönetici Uygulamalı Eğitim Kursu -</li> <li>• FATİH Projesi - Ağ Altyapısı Semineri</li> <li>• Eğitimde Yeni Yaklaşımlar Semineri</li> <li>• Eğitimde Teknoloji Kullanımı Kursu</li> <li>• Adaylık Hazırlayıcı Eğitim Kursu Adaylık Temel Eğitim Kursu</li> <li>• Müze Eğitimi Semineri</li> <li>• Çevre Uyum Semineri</li> <li>• Arama, Kurtarma, Tahliye Eğitimi Semineri</li> <li>• Kapsayıcı Eğitim Bağlamında Okul Yöneticilerinin Mesleki Becerilerinin Gelişimi Eğitimi Kursu</li> </ul>	<p><b>Tarih</b></p>	<p><b>Kadrolu</b></p>
---	--	---------------------	-----------------------

Sıra No	Görevi	Erkek	Kadın	Toplam
1	Müdür	1	0	1
2	Müdür Yrd.	1	1	2

**Kurum Yöneticilerinin Eğitim Durumu:**

Eğitim Düzeyi	2019 Yılı İtibari İle	
	Kişi Sayısı	%
Ön lisans	0	0
Lisans	3	100
Yüksek Lisans	2	66
Yönetim Alanında Yüksek Lisans	2	66

**Kurum Yöneticilerinin Yaş İtibari ile dağılımı:**

Yaş Düzeyleri	2019 Yılı İtibari İle	
	Kişi Sayısı	%
20-30	0	0
30-40	1	33,5
40-50	1	33,5
50+...	1	33,5

**Kurum Yöneticilerinin Hizmet Süresine İlişkin Bilgiler:**

Hizmet Süreleri	2019 Yılı İtibari İle	
	Kişi Sayısı	%
4-6 Yıl	0	0
7-10 Yıl	1	33,5
11-15 Yıl	0	0



16-20 Yıl	2	66,5
-----------	---	------

**Kurumda gerçekleşen yönetici sirkülasyonunun oranı:**

	Yıl içerisinde Kurumdan Ayrılan Yönetici Sayısı				Yıl içerisinde Kurumda Göreve Başlayan Yönetici Sayısı			
	2016	2017	2018	2019	2016	2017	2018	2019
<b>TOPLAM</b>	<b>3</b>	<b>2</b>	<b>0</b>	<b>1</b>	<b>1</b>	<b>1</b>	<b>0</b>	<b>1</b>

**Tablo 3 Müdürlüğümüz Personelinin Öğrenim Durumları Dağılımı**

	Doktora	Yüksek Lisans	Lisans	Enstitü ve Ön Lisans	Lise ve Altı	Genel Toplam
<b>Personel Sayısı</b>	-	6	40	0	6	52

**2019 Yılı Kurumdaki Mevcut Öğretmen Sayısı:**

Sıra No	Branş	Erkek	Kadın	Toplam
1	Branş Öğretmeni	24	19	43
TOPLAM		24	19	43

**2019-2020 Yılı Kurumdaki Mevcut Öğretmen Sayısı:**

S.No	Branş Adı	Branş Kodu	Toplam Ders Saati	Yönetici Gir.Ders Saati	Norma Esas Ders Saati	Norm	Normal Mevcut	Aylıksız İzinde	Görevlen	Sözleşmeli Üretli
1	Bilişim Teknolojileri	1119	0		0	0	0	0	0	0
2	Biyoloji	1123	58		58	3	3	0	0	0
3	Coğrafya	1207	28		28	1	1	0	0	0
4	Din Kült. ve Ahl.Bil.	1245	52		52	2	2	0	0	0
5	Türk Dili ve Edebiyatı	1283	129	2	127	6	6	0	0	0
6	Felsefe	1371	22		22	1	1	0	0	0

7	Fizik	1390	61		61	3	1	0	2	0
8	İngilizce	1524	110		110	5	4	1	0	0
9	Kimya/Kimya Teknolojisi	1627	58		58	3	3	0	0	0
10	Müzik	1822	24		24	1	1	0	0	0
11	Tarih	2036	50	6	38	2	1	0	0	1
12	Almanca	2246	46		46	2	1	0	0	1
13	Beden Eğitimi	2265	59		59	3	3	0	0	0
14	Matematik	2353	141		60	7	7	0	0	0
15	Görsel Sanatlar	7102	22		22	1	1	0	0	0
16	Rehberlik	7103	0		0	2	2	0	0	0
	TOPLAM		850	8	577	42	37	1	2	2

**Cinsiyete göre okul öğretmen norm bilgisi**

**Öğretmenlerin Yaş İtibari ile Dağılımı:**

Yaş Düzeyleri	2019 Yılı İtibari İle	
	Kişi Sayısı	%

<b>20-30</b>	<b>2</b>	<b>4,44</b>
<b>30-40</b>	<b>14</b>	<b>31,11</b>
<b>40-50</b>	<b>20</b>	<b>44,4</b>
<b>50+...</b>	<b>9</b>	<b>20</b>

**Öğretmenlerin Hizmet Süreleri:**

<b>Hizmet Süreleri</b>	<b>2019 Yılı İtibari İle</b>	
	<b>Kişi Sayısı</b>	<b>%</b>
<b>1-3 Yıl</b>	<b>2</b>	<b>4,44</b>
<b>4-6 Yıl</b>	<b>2</b>	<b>4,44</b>
<b>7-10 Yıl</b>	<b>6</b>	<b>13,33</b>
<b>11-15 Yıl</b>	<b>1</b>	<b>2,22</b>
<b>16-20 Yıl</b>	<b>20</b>	<b>44,4</b>
<b>21+... üzeri</b>	<b>14</b>	<b>31,11</b>

Tablodaki veriler, MEBBİS sorgu sisteminden alınmış olup kategorize edilmiştir.

**Kurumda gerçekleşen öğretmen sirkülasyonunun oranı:**

	Yıl İçerisinde Kurumdan Ayrılan Öğretmen Sayısı			Yıl İçerisinde Kurumda Göreve Başlayan Öğretmen Sayısı		
	2016	2017	2018	2016	2017	2018
<b>TOPLAM</b>	<b>5</b>	<b>3</b>	<b>2</b>	<b>3</b>	<b>4</b>	<b>2</b>

## Okulumuz Bina ve Alanları

Okulumuzun binası ile açık ve kapalı alanlarına ilişkin temel bilgiler alta yer almaktadır.

### Okul Yerleşkesine İlişkin Bilgiler

Okul Bölümleri		Özel Alanlar	Var	Yok
Okul Kat Sayısı	2	Çok Amaçlı Salon	148M2	
Derslik Sayısı	23	Çok Amaçlı Saha	VAR	
Derslik Alanları (m2)	48m2	Kütüphane	VAR	
Kullanılan Derslik Sayısı	22	Fen Laboratuvarı	48M2	
Şube Sayısı	6	Bilgisayar Laboratuvarı		YOK
İdari Odaların Alanı (m2)	48m2	İş Atölyesi		YOK
Öğretmenler Odası (m2)	48m2	Beceri Atölyesi		YOK
Okul Oturum Alanı (m2)	14642	Pansiyon		YOK
Okul Bahçesi (Açık Alan)(m2)	2750			
Okul Kapalı Alan (m2)	4642			

Sanatsal, bilimsel ve sportif amaçlı toplam alan (m <sup>2</sup> )	500m2			
Kantin (m2)	70M2			
Tuvalet Sayısı	7			
Poje ofisi	48m2			

## Sınıf ve Öğrenci Bilgileri

Okulumuzda yer alan sınıfların öğrenci sayıları alttaki tabloda verilmiştir.

SINIFI	Kız	Erkek	Toplam	SINIFI	Kız	Erkek	Toplam
<b>9.SINIF</b>	<b>87</b>	<b>63</b>	150				
<b>10.SINIF</b>	<b>76</b>	<b>74</b>	150				
<b>11.SINIF</b>	<b>79</b>	<b>59</b>	138				
<b>12.SINIF</b>	<b>127</b>	<b>57</b>	204				
<b>TOPLAM</b>	<b>273</b>	<b>369</b>	642				

## Donanım ve Teknolojik Kaynaklarımız

Teknolojik kaynaklar başta olmak üzere okulumuzda bulunan çalışır durumdaki donanım malzemesine ilişkin bilgiye alttaki tabloda yer verilmiştir.

### Yerleşim Alanı ve Derslikler

Yerleşim		
Toplam Alan (m <sup>2</sup> )	Bina Alanı (m <sup>2</sup> )	Bahçe alanı (m <sup>2</sup> )
14642	4642	2750

Sosyal Alanlar		
Tesisin adı	Kapasitesi (Kişi Sayısı)	Alanı
Kantin (öğrenci sayısına göre yetersiz)	60	70

<b>Toplantı Salonu</b>	<b>70</b>	<b>X</b>
<b>Konferans Salonu</b>	<b>150</b>	<b>148</b>
<b>Sergi Salonu</b>	<b>20</b>	<b>40</b>
<b>Kütüphane</b>	<b>40</b>	<b>10701 kitap</b>

<b>Spor Tesisleri</b>		
<b>Tesisin adı</b>	<b>Kapasitesi (Kişi Sayısı)</b>	<b>Alanı</b>
<b>Bahçe Alanı</b>	<b>750</b>	<b>400m2</b>
<b>Kapalı Spor Salonu</b>	<b>100</b>	<b>500m2</b>
<b>Diğer</b>		



Akıllı Tahta Sayısı	27	TV Sayısı	2
Masaüstü Bilgisayar Sayısı	8	Yazıcı Sayısı	5
Taşınabilir Bilgisayar Sayısı	2	Fotokopi Makinesi Sayısı	4
Projeksiyon Sayısı	0	İnternet Bağlantı Hızı	DÜŞÜK

## Gelir ve Gider Bilgisi

Okulumuzun genel bütçe ödenekleri, okul aile birliği gelirleri ve diğer katkılar da dâhil olmak üzere gelir ve giderlerine ilişkin son iki yıl gerçekleşme bilgileri alttaki tabloda verilmiştir.

Yıllar	Gelir Miktarı	Gider Miktarı
2017	<b>97.099,65</b>	<b>99.145,06</b>
2018	<b>237.243,44</b>	<b>95.964,78</b>
2019	<b>145.265,73</b>	<b>239.751,86</b>

## **PAYDAŞ ANALİZİ**

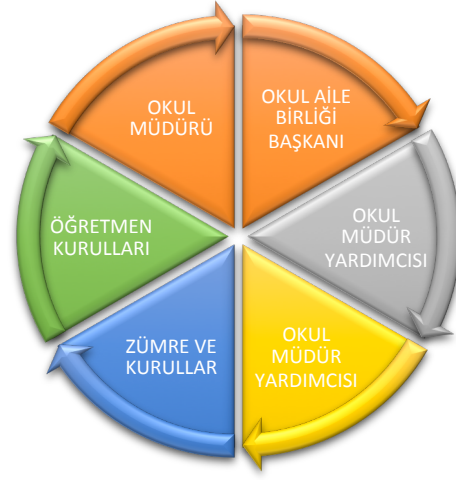
Kurumumuzun temel paydaşları öğrenci, veli ve öğretmen olmakla birlikte eğitimin dışsal etkisi nedeniyle okul çevresinde etkileşim içinde olunan geniş bir paydaş kitlesi bulunmaktadır. Paydaşlarımızın görüşleri anket, toplantı, dilek ve istek kutuları, elektronik ortamda iletilen önerilerde dâhil olmak üzere çeşitli yöntemlerle sürekli olarak alınmaktadır.

Paydaş analizi çalışmaları ile stratejik planlama çalışmalarına veri sağlamak için Eyüp Anadolu Lisesi bünyesinde bulunan öğrenci ve velilerin okulumuzun hizmetleri ile ilgili beklentilerini öğrenmek, memnuniyetlerini ölçmek ve müdürlüğün hizmet performansını saptamak amaçlanmıştır.

Paydaş analizi çalışması ile müdürlüğün sunduğu hizmet alanlarına ilişkin bilinirlik, kullanım, faydalanma ve memnuniyet düzeyi ve bu hizmetlerde müdürlüğün algılanan başarısı ölçümlenmiştir.

Stratejik Plan Hazırlama ekibi tarafından yapılan çalışmalar bünyesinde iç paydaşlarımız ile yapılan görüşmelerde kurumumuzun güçlü ve zayıf yönleri tespit edildi.

Stratejik plan hazırlıkları çerçevesinde yapılan görüşmeler ile Paydaş analizleri sonucunda ön plana çıkan görüşlerden yararlanılarak GZFT Analizleri ile sorun alanlarının tespiti yapılmıştır. Çıkan sonuçlar doğrultusunda müdürlüğümüzün öncelikleri tespit edilmiş ve bunlarla ilgili geleceğe yönelim bölümünde amaç-hedeflerle ilgili tedbirlere yer verilmiştir.



Paydaş anketlerine ilişkin ortaya çıkan temel sonuçlara altta yer verilmiştir:

### Öğrenci Anketi Sonuçları:

Okulumuzda eğitim görmekten mutludurlar

Öğretmenlerimiz ile iletişim sorunu yaşamamaktadırlar

Okulun sosyal beceri kazandırma konusunda geliştirilmeye açık yönleri olduğunu düşünmektedirler.

### Öğretmen Anketi Sonuçları:

Okulda çalışmaktan memnundurlar

Öğrenci kalitesinin iyi olmasının öğretmen memnuniyetini artırdığı görülmektedir

## Veli Anketi Sonuları:

Okul aile iřbirlięi gçlendirilmeye alıřıldıęı veli tarafından fark edilmiřtir.

Okulda yapılacak olan proje iřlemlerinde okula destek konusunda gvenirler.

ęrencilerini bu okulda okumasından memnundurlar

## **GZFT (Güçlü, Zayıf, Fırsat, Tehdit) Analizi**

Okulumuzun temel istatistiklerinde verilen okul künyesi, çalışan bilgileri, bina bilgileri, teknolojik kaynak bilgileri ve gelir gider bilgileri ile paydaş anketleri sonucunda ortaya çıkan sorun ve gelişime açık alanlar iç ve dış faktör olarak değerlendirilerek GZFT tablosunda belirtilmiştir. Dolayısıyla olguyu belirten istatistikler ile algıyı ölçen anketlerden çıkan sonuçlar tek bir analizde birleştirilmiştir.

Kurumun güçlü ve zayıf yönleri donanım, malzeme, çalışan, iş yapma becerisi, kurumsal iletişim gibi çok çeşitli alanlarda kendisinden kaynaklı olan güçlülükleri ve zayıflıkları ifade etmektedir ve ayrımda temel olarak okul müdürü/müdürlüğü kapsamında bakılarak iç faktör ve dış faktör ayrımı yapılmıştır.

## **İç Faktörler**

PESTLE analiziyle okulumuz üzerinde etkili olan veya olabilecek politik, ekonomik, sosyokültürel, teknolojik, yasal ve çevresel dış etkenlerin tespit edilmesi amaçlanmıştır. Müdürlüğümüzü etkileyen ya da etkileyebilecek değişiklik ve eğilimlerin sınıflandırılması bu analizin ilk aşamasını oluşturmaktadır. Bu analiz ile PESTLE unsurları içerisinde gerçekleşmesi muhtemel olan hususlar ile bunların oluşturacağı potansiyel fırsatlar ve tehditler ortaya konulmaktadır.

<b>Politik ve yasal etmenler</b>	<b>Ekonomik çevre değişkenleri</b>
<p>Okulumuz Milli Eğitim Bakanlığı politikaları ve Milli Eğitim Bakanlığı 2019–2023stratejik planlama faaliyetleri ışığında eğitim-öğretim faaliyetlerine devam etmektedir. Öğrencilerini eğitimin merkezine koyan bir yaklaşım sergileyen okulumuz, öğrencilerin yeniliklere açık ve yeniliklerden haberdar, gelişim odaklı olmasını sağlayıcı, önleyici çalışmalarla, risklerden koruyucu politikalar uygulayarak yasal sorumluluklarını en iyi şekilde yerine getirmek için çalışmaktadır.</p>	<p>Okulumuzun bulunduğu çevrede genel bağlamda ailelerimizin sosyoekonomik düzeyleri orta seviyelerdedir. Bu açıdan bakıldığı zaman, ailelerin okulun maddi kaynaklarına katkısı orta düzeyde olmaktadır. Belli dönemlerde okul bünyesinde yapılan projelerde okul-aile işbirliği ile çalışmaları düzenlenmekte, buradan elde edilen gelirlerle okulumuzun eksikleri giderilmeye çalışılmaktadır.</p>
<b>Sosyal-kültürel çevre değişkenleri</b>	<b>Teknolojik çevre değişkenleri</b>
<p>Okulumuzun bulunduğu çevrede sosyal-kültürel anlamada çeşitli faaliyet alanlarına ulaşım imkanları kolaydır.</p>	<p>Teknolojik anlamda okulun internet ağ alt yapısının geliştirilmesi gerekmektedir.</p>

<b>Ekolojik ve doğal çevre değişkenleri</b>	<b>Etik ve ahlaksal değişkenler</b>
<p>Okulumuz Eyüpsultan ilçesinin genel durumlarını barındıran bir muhitte bulunmaktadır.</p>	<p>Değişik kültürlerin buluşma noktası olan şehirlerin, buralarda yaşayan birçok gencin örf, adet ve kültüründen habersiz yetişmesine sebep olduğu bir gerçektir. Bu durumu asgariye indirmek için aileye ve eğitim camiasına büyük bir vazife düşmektedir. Bu nedenle milli ve manevi kültürünü evrensel değerler içinde koruyup geliştiren bireyler yetiştirmek bizim asli görevimizdir.</p>

	Öğrencilerimizin kendi öz kültürünü tanıyıp bunu karakterine yansıtarak yaşaması ve gelecek nesillere aktarması hepimizin ortak gayesidir.
--	--

### GZFT Analizi

Okulumuzda yapılan GZFT Analizinde okulumuzun güçlü ve zayıf yönleri ile fırsat ve tehdit olarak değerlendirilebilecek unsurlar tespit edilmiştir. Bu hususlar Tablo5’de gösterilmiştir.

### Tablo 4. GZFT Analizi

#### Güçlü Yönler

Öğrenciler	Sınavla öğrenci alıyor olmamız
Çalışanlar	İnsana değer veren ve eğitim faaliyetlerine destek konusunda en iyisini yapmaya çalışan
Veliler	Okula ve öğrencilerine güvenen farkındalık düzeyi yüksek aileler olması
Bina ve Yerleşke	Okulumuzun fiziki ihtiyaçları giderilmiş güvenlidir
Donanım	Teknoloji alt yapısı ve fiziki şartları her geçen gün daha da iyileştirilmeye çalışılmaktadır
Bütçe	Okul aile birliği kantin geliri dışında gelirimiz bulunmamaktadır.
Yönetim Süreçleri	KARAR PLANLAMA ÖRGÜTLEME İLETİŞİM YÖNETME DENETİM
İletişim Süreçleri	



<b>Öğrenciler</b>	<ul style="list-style-type: none"><li>➤ Öğrenci sayısının sınıflarda dengeli dağılımı</li><li>➤ Projelerin desteklenmesi, çevresel duyarlılık</li><li>➤ Okulumuzda kurs programlarının çokluğu ve çeşitliliği.</li><li>➤ İhtiyaç duyulması halinde yeni kurs programlarının hazırlanarak Eğitim-Öğretim hizmetine sunulması.</li><li>➤ Okulumuzun sınavla öğrenci alıyor olması</li><li>➤ Devamsızlık oranının düşük olması</li><li>➤ Yabancı dil yeterliği sağlanmaya çalışılmaktadır</li><li>➤ Okulumuzun 2018 yılında Beyaz Bayrak almış olması.</li><li>➤ Her geçen yıl okulumuzun daha başarılı öğrenciler tarafından tercih edilmesi</li><li>➤ Okul öğrencilerinin ders dışı etkinliklerde motivasyon ve isteklerinin yüksek olması</li><li>➤ Okulumuz ile iş birliği içinde olan Vakıf ve Dernek Gibi kuruluşların olması (Mezunlar Derneği- Eyüp Lisesinden Yetişenler Vakfı)</li><li>➤ Öğrencilerin Okulla ilgili Olumlu Tutum ve davranışları</li></ul>
<b>Çalışanlar</b>	<ul style="list-style-type: none"><li>➤ Güçlü ve deneyimli öğretmen kadrosu</li><li>➤ Çalışanlarımızın uyumlu ve iş birliği içinde çalışma ve kurum kültürüne sahip olması</li><li>➤ Öğretmen yönetici iş birliğinin güçlü olması</li><li>➤ Bilgi ve iletişim teknolojilerinin eğitim ve öğretim süreçlerinde iyi düzeyde kullanılması</li><li>➤ Proje hazırlama ve yürütme yetkinliği gelişmiş insan kaynağının olması</li></ul>

	<ul style="list-style-type: none"> <li>➤ Yeniliğe ve gelişmeye açık öğretmen kadrosunun olması</li> <li>➤ Deneyimli yönetim kadrosunun varlığı</li> <li>➤ Dış paydaşları süreçlere katılım oranının yüksek olması</li> <li>➤ Kadrolu hizmetli personel sayısının yeterli olması</li> <li>➤ Ölçme değerlendirilmede standarttan yakalanması</li> <li>➤ Planlama ve koordinasyon tamamlanmıştır</li> <li>➤ Okulumuzda temizlik ve hijyen konusunda personel kaynaklı sorunlar olmaması</li> <li>➤ Güçlü, birikimli deneyimli idare kadrosu</li> <li>➤ Araştırma ve istatistik veri tabanının yeterli olması.</li> <li>➤ MEBBİS, DYS,EOKUL gibi Bilgi İşlem sistemlerinin etkin biçimde kullanılması</li> <li>➤ İş birliği içinde çalışma kültürünün egemen olması</li> <li>➤ Projelerin desteklenmesi, çevresel duyarlılık</li> <li>➤ Okulumuza toplumun olumlu bakışı</li> <li>➤ Ailenin eğitim–öğretim sürecine dâhil edilmesi</li> <li>➤ Okulumuzda kurs programlarının çokluğu ve çeşitliliği.</li> <li>➤ Örgüt içindeki öğretmen kaynağının yanında, örgüt dışı; nitelikli, gelişime açık uzman ve usta öğreticilerin görevlendirilebilmesi.</li> <li>➤ İhtiyaç duyulması halinde yeni kurs programlarının hazırlanarak Eğitim-Öğretim hizmetine sunulması.</li> <li>➤ Resmi ve özel kuruluşlarla iş birliği yapılarak Eğitim-Öğretim faaliyetlerine katılımın ve eğitime erişimin sağlanabilir olması.</li> <li>➤ Uzmanlık gerektiren alanlarda vasıflı personel sayısının yeterli olması</li> <li>➤ Kadrolu hizmetli personel sayısının yeterli olması</li> <li>➤ İdarenin, öğretmenlerinin akademik ve mesleki gelişimini desteklemesi</li> <li>➤ Disipline önem veren bir anlayışın benimsenmiş olması</li> <li>➤ Servis hizmetlerinin iyi olması</li> <li>➤ Güçlü bir kurum kültürüne sahip olması</li> </ul>
<b>Veliler</b>	<ul style="list-style-type: none"> <li>➤ Okul Aile İşbirliğine önem veren velilerimizin olması</li> <li>➤ Veli iletişiminin güçlü olması</li> <li>➤ Okul Aile Birliğinin aktif çalışması</li> </ul>

	<ul style="list-style-type: none"> <li>➤ Dış paydaşları süreçlere katılım oranının yüksek olması</li> <li>➤ Projelerin desteklenmesi, çevresel duyarlılık</li> <li>➤ Okulumuza toplumun olumlu bakışı</li> <li>➤ Ailenin eğitim-öğretim sürecine dâhil edilmesi</li> <li>➤ Öğrencilerin Okulla ilgili Olumlu Tutum ve davranışları</li> <li>➤ Okul bahçesinde organik tarım alanlarının bulunması</li> </ul>
<b>Bina ve Yerleşke</b>	<ul style="list-style-type: none"> <li>➤ Konum olarak merkezi bir yerleşim yerinde olması</li> <li>➤ Okul fiziki yapısının iyi durumda olması</li> <li>➤ Sınıflardaki öğrenme merkezlerinin ortaöğretim eğitim programına göre oluşturulmuş olması</li> <li>➤ Okula ulaşımın kolay olması</li> <li>➤ Okula yakın bir hastanenin bulunması</li> <li>➤ Okul bahçesinin dış mekan etkinlikleri için uygun olması</li> <li>➤ Servis hizmetlerinin iyi olması</li> </ul>
<b>Donanım</b>	<ul style="list-style-type: none"> <li>➤ Güvenlik kameralarının olması</li> <li>➤ Her sınıfta bilgisayar ve projeksiyon makinesi olması</li> <li>➤ Okulumuz binasının merkezi bir konumda olması ve iletişim içinde olunan resmi kurumlarla yakın olması</li> <li>➤ MEBBİS, DYS ,E-OKUL gibi Bilgi İşlem sistemlerinin etkin biçimde kullanılması edilmesi</li> <li>➤ Okul bahçesinin geniş olması</li> <li>➤ Okul içi ve dışı güvenlik sisteminin sağlanmış olması</li> <li>➤ Binanın az katlı ve deprem yönetmeliğine uygun olması</li> </ul>
<b>Bütçe</b>	<ul style="list-style-type: none"> <li>➤ Okul bütçesinin var olması ve bütçenin kantin kira geliri veli katkılarıyla oluşması</li> </ul>
<b>Yönetim Süreçleri</b>	<ul style="list-style-type: none"> <li>➤ Yönetim kadrosunun kadrolu yöneticilerden oluşması</li> <li>➤ Şeffaf, paylaşımcı, değişime açık bir yönetim anlayışının bulunması</li> </ul>

	<ul style="list-style-type: none"><li>➤ Komisyonların etkin çalışması</li><li>➤ Yeniliklerin okul yönetimi ve öğretmenler tarafından takip edilerek uygulanması</li></ul>
<b>İletişim Süreçleri</b>	<ul style="list-style-type: none"><li>➤ Dış paydaşlara yakın bir konumda bulunması</li><li>➤ Okulun diğer okul ve kurumlarla işbirliği içinde olması</li><li>➤ Okul yönetici ve öğretmenlerinin ihtiyaç duyduğunda İlçe Milli Eğitim Müdürlüğü yöneticilerine ulaşabilmesi</li><li>➤ Okul Aile Birliğinin iş birliğine açık olması</li><li>➤ STK ve yerel yönetimlerle işbirliği içinde olunması</li><li>➤ Üniversite ile işbirliğinde olunması</li></ul>
<b>Diğer</b>	<ul style="list-style-type: none"><li>➤ Rehberlik normunun yeniden verilmesiyle rehberlik servisinin aktif çalışmaya başlaması</li><li>➤ Temizlik ve hijyene dikkat edilmesi</li><li>➤ Çeşitli proje ve uygulamalar kapsamında okulun pilot okul olarak seçilmesi</li><li>➤ Okulumuzun güçlü bir bilgi birikimine ve deneyime sahip olması</li><li>➤ Öğretmenlik deneyimi ve beceri eğitimi için öğretmen adayı öğrencilerinin okulumuzda eğitim alıyor olması</li><li>➤ Beyaz Bayrak, Beslenme Dostu Okul ve Eko Okul olmamız</li><li>➤ Bağımsız bir anaokulu olmamız yeterli personel çalışması ve ihtiyaçların giderilebilmesi</li></ul>

### Zayıf Yönler

<b>Öğrenciler</b>	<ul style="list-style-type: none"><li>➤ Öğrenciler arası sosyal - kültürel ve sosyal-ekonomik farklılıklar</li><li>➤ Teknolojik aletlere bağımlılığın artışı</li><li>➤ Kaynaştırma öğrencilerin eğitiminin kalabalık sınıflarda zorlaşması</li><li>➤ Öğrencilerin akademik, sportif ve sanatsal niteliklerinin de desteklenme ihtiyacının bulunması</li><li>➤ Alan seçiminde öğrencinin ilgi ve yeteneklerinin yeterli tespit edilememesi</li><li>➤ Teknolojinin yeterli seviyede kullanılmaması (Sınıflarda fiber altyapının eksik olması)</li><li>➤ Aile baskısı nedeni ile alan seçme konusundaki Rehberlik ve yönlendirmenin istenilen düzeyde yapılamaması,</li><li>➤ Okulumuzda FATİH Projesinin başlamış olmasına rağmen internet erişiminde yaşanan soru</li><li>➤ Eğitsel, mesleki ve kişisel rehberlik hizmetlerinin yetersiz olması</li><li>➤ Maddi imkansızlık nedeni ile hibe sağlanmayan Ulusal ve uluslararası hareketlilik gerektiren proje çalışmalarına öğretmen ve öğrenci talebi olmaması</li><li>➤ Velilerin, öğrencilerin akademik başarı seviyesindeki gerçekçi olmayan beklentileri.</li><li>➤ Lise ve üniversiteye giriş sınav sisteminin sürekli değişmesi</li></ul>
<b>Çalışanlar</b>	<ul style="list-style-type: none"><li>➤ Okul Personeline yönelik okul dışı etkinliklerin ikili eğitimden dolayı yetersiz olması.</li><li>➤ Hizmet içi eğitim faaliyetlerinin yetersiz olması ve katılımın yetersiz olması</li><li>➤ Teknolojinin yeterli seviyede kullanılmaması (Sınıflarda fiber altyapının eksik olması)</li><li>➤ Okulumuzda FATİH Projesinin başlamış olmasına rağmen internet erişiminde yaşanan sorunlar</li><li>➤ Hizmet içi eğitime alınan öğretmenlerin müfredat yetiştirme sıkıntısı</li><li>➤ Eğitsel, mesleki ve kişisel rehberlik hizmetlerinin yetersiz olması</li><li>➤ Maddi imkansızlık nedeni ile hibe sağlanmayan Ulusal ve uluslararası hareketlilik gerektiren proje çalışmalarına öğretmen ve öğrenci talebi olmaması</li><li>➤ Gelişen ve değişen teknolojiye uygun donatım maliyetinin yüksek olması</li><li>➤ Merkezi hizmet içi eğitim faaliyetlerinin az, yerel hizmet içi eğitim faaliyetlerinin çeşitliliğinin az olması.</li><li>➤ Plan ve koordinasyon yetersizliği</li><li>➤ Ödüllendirme sistemindeki yanlışlar</li><li>➤ Lise ve üniversiteye giriş sınav sisteminin sürekli değişmesi</li></ul>

	<ul style="list-style-type: none"><li>➤ Bireysel performansların takdir ve ödüllendirmelerinin okul dışı üst yönetimleri tarafından yapılamaması</li></ul>
<b>Veliler</b>	<ul style="list-style-type: none"><li>➤ Okulumuzun gelir yönünden imkânlarının az olması.</li><li>➤ Velilerin genel olarak gelir seviyesinin orta olması.</li><li>➤ Aile baskısı nedeni ile alan seçme konusundaki Rehberlik ve yönlendirmenin istenilen düzeyde yapılamaması,<ul style="list-style-type: none"><li>➤ Gelişen ve değişen teknolojiye uygun donatım maliyetinin yüksek olması</li><li>➤ 2. Çevrenin ve ailelerin okuldan yüksek beklentileri</li><li>➤ 3. Velilerin sürekli eğitim öğretim dışı hususlarda öğrencileri hakkında öğretmenlerden bilgi talep etmesi</li><li>➤ 4. Parçalanmış ailelere mensup öğrenci sayısının fazlalığı</li></ul></li><li>➤ Velilerin, öğrencilerin akademik başarı seviyesindeki gerçekçi olmayan beklentileri.</li><li>➤ Lise ve üniversiteye giriş sınav sisteminin sürekli değişmesi</li></ul>
<b>Bina ve Yerleşke</b>	<ul style="list-style-type: none"><li>➤ Okulun cadde üzerinde bulunmasından kaynaklanan gürültü sorunu</li><li>➤ Teknolojinin yeterli seviyede kullanılmaması (Sınıflarda fiber altyapının eksik olması),</li><li>➤ Okulumuzda FATİH Projesinin başlamış olmasına rağmen internet erişiminde yaşanan sorunlar</li><li>➤ Bina içerisinde engelli öğrenciler için hareket alanının dar olması.</li><li>➤ Okul binasında yangın merdiveni bulunmaması.</li><li>➤ Okul girişi, bahçesinin ve tören alanının düzenlenmesi</li><li>➤ Okul binasına Engelli girişinin bulunmaması</li><li>➤ Sanat ve yetenek atölyesinin bulunmayışı</li></ul>

<b>Donanım</b>	<ul style="list-style-type: none"> <li>➤ 2. Okulda bir spor salonunun olmaması</li> <li>➤ 3. İnternet erişim kısıtlılığı</li> <li>➤ Teknolojinin yeterli seviyede kullanılmaması (Sınıflarda fiber altyapının eksik olması)</li> <li>➤ Okulumuzda FATİH Projesinin başlamış olmasına rağmen internet erişiminde yaşanan sorunlar</li> <li>➤ Hizmet içi eğitime alınan öğretmenlerin müfredat yetiştirme sıkıntısı</li> <li>➤ Eğitsel, mesleki ve kişisel rehberlik hizmetlerinin yetersiz olması</li> <li>➤ Gelişen ve değişen teknolojiye uygun donatım maliyetinin yüksek olması</li> <li>➤ tasarım atelyemizin olmayışı</li> </ul>
<b>Bütçe</b>	<ul style="list-style-type: none"> <li>➤ Okulun temizlik, personel, beslenme ve benzeri ihtiyaçları için veliler tarafından verilen ücretin yetersiz kalması</li> <li>➤ Sosyal etkinliklerin çeşitlendirilebilmesi için yeterli kaynağın olmaması</li> </ul>
<b>Yönetim Süreçleri</b>	<ul style="list-style-type: none"> <li>➤ Personel verimliliğinin artırılması</li> </ul>
<b>Diğer</b>	<ul style="list-style-type: none"> <li>➤ Ulusal Sergi ve Yarışmalara (resim branş öğretmen yokluğu) Katılım Sayısının Arttırılması</li> <li>➤ Okul gelirinin yetersiz olması.</li> <li>➤ Eğitim kadrosunu motive edecek etkinliklerin yetersiz olması.</li> </ul>

## Dış Faktörler

### Fırsatlar

<b>Politik</b>	Okulumuz Milli Eğitim Bakanlığı politikaları ve Milli Eğitim Bakanlığı 2019–2023stratejik planlama
----------------	--

	faaliyetleri ışığında eğitim-öğretim faaliyetlerine devam etmektedir. Öğrencilerini eğitimin merkezine koyan bir yaklaşım sergileyen okulumuz, öğrencilerin yeniliklere açık ve yeniliklerden haberdar, gelişim odaklı olmasını sağlayıcı, önleyici çalışmalarla, risklerden koruyucu politikalar uygulayarak yasal sorumluluklarını en iyi şekilde yerine getirmek için çalışmaktadır.
<b>Ekonomik</b>	Okulumuzun bulunduğu çevrede genel bağlamda ailelerimizin sosyoekonomik düzeyleri orta seviyelerdedir. Bu açıdan bakıldığı zaman, ailelerin okulun maddi kaynaklarına katkısı orta düzeyde olmaktadır. Belli dönemlerde okul bünyesinde yapılan projelerde okul-aile işbirliği ile çalışmaları düzenlenmekte, buradan elde edilen gelirlerle okulumuzun eksikleri giderilmeye çalışılmaktadır.
<b>Sosyolojik</b>	Kitlesele göç ile gelen bireylerin topluma uyumunu kolaylaştıran sosyal yapı ve Okulumuzun bulunduğu çevrede sosyal-kültürel anlamada çeşitli faaliyet alanlarına ulaşım imkanları kolaydır.
<b>Teknolojik</b>	Teknoloji aracılığıyla eğitim öğretim faaliyetlerinde ihtiyaca göre altyapı, sistem ve donanımların geliştirilmesi ve kullanılması gerekmektedir
<b>Mevzuat-Yasal</b>	Bakanlığın mevzuat çalışmalarında yeni sisteme uyum sağlamada yasal dayanaklara sahip olması
<b>Ekolojik</b>	Çevre duyarlılığı olan kuramların MEB ile iş birliği yapması, uygulanan müfredatta çevreye yönelik tema ve kazanımların bulunması ve Okulumuzun Eyüpsultan ilçesinin genel durumlarını barındıran bir muhitte bulunması

### **Tehditler**

<b>Politik</b>	<ul style="list-style-type: none"> <li>▪ Eğitim politikalarına ilişkin net bir uzlaşma olmaması</li> </ul>
<b>Ekonomik</b>	<ul style="list-style-type: none"> <li>▪ Eğitim kaynaklarının kullanımının etkili ve etkin planlanamaması, diğer kurumlar ve sivil toplumun</li> </ul>



	eđitime finansal katkısının yetersizliđi, bölgeler arası ekonomik gelişmişlik farklılıđı, Öğrenciler arasındaki sosyo- ekonomik gelişmişlik farkı
<b>Sosyolojik</b>	<ul style="list-style-type: none"> <li>▪ Kamuoyunun eğitim öğretimin kalitesine ilişkin beklenti ve algısının farklı olması,</li> <li>▪ Düzensiz kentleşmenin olması</li> <li>▪ Öğrenciler arasındaki sosyo- ekonomik gelişmişlik farkı</li> <li>▪ Ulaşım sorunu ve trafik yoğunluğu, gürültü</li> <li>▪ Televizyon yayınlarının öğrenciler üzerindeki olumsuz etkileri</li> <li>▪ Bağımlılıklar (internet, sosyal medya, sigara, siber zorbalık)</li> <li>▪ Okul çevresinde trafik yoğunluğunun fazla olması</li> <li>▪ Toplumdaki milli ve manevi değerlerdeki yozlaşma</li> <li>▪ Toplumda öğretmene ve eğitime saygınlığın azalması</li> <li>▪ Okulun anayola yakın olması</li> <li>▪ Parçalanmış aileler</li> <li>▪ Önyargı ve bilgi eksikliği</li> </ul>
<b>Teknolojik</b>	<ul style="list-style-type: none"> <li>▪ Hızlı ve deđişken teknolojik gelişmelere zamanında ayak uydurulmanın zorluğu, öğretmenler ile öğrencilerin teknolojik cihazları kullanma becerisinin istenilen düzeyde olmaması,</li> </ul>
<b>Mevzuat-Yasal</b>	<ul style="list-style-type: none"> <li>▪ Deđişen mevzuatı uyumlaştırmak için sürenin sınırlı oluşu</li> </ul>
<b>Ekolojik</b>	<ul style="list-style-type: none"> <li>▪ Toplumun çevresel risk faktörleri konusunda kısmi duyarsızlığı, çevre farkındalığının azlığı</li> </ul>

## Gelişim ve Sorun Alanları

Gelişim ve sorun alanları analizi ile GZFT analizi sonucunda ortaya çıkan sonuçların planın geleceđe yönelim bölümü ile ilişkilendirilmesi ve buradan hareketle hedef, gösterge ve eylemlerin belirlenmesi sağlanmaktadır.

Gelişim ve sorun alanları ayrımında eğitim ve öğretim faaliyetlerine ilişkin üç temel tema olan Eđitime Erişim, Eđitimde Kalite ve kurumsal Kapasite kullanılmıştır. Eđitime erişim, öğrencinin eğitim faaliyetine erişmesi ve tamamlamasına ilişkin süreçleri; Eđitimde kalite, öğrencinin akademik başarısı, sosyal ve bilişsel gelişimi ve istihdamı da dâhil olmak üzere eğitim ve öğretim sürecinin hayata hazırlama evresini; Kurumsal kapasite ise kurumsal yapı, kurum kültürü, donanım, bina gibi eğitim ve öğretim sürecine destek mahiyetinde olan kapasiteyi belirtmektedir.

Eđitime Erişim	Eđitimde Kalite	Kurumsal Kapasite
Okul Kontenjanı	Akademik Başarı	Kurumsal İletişim

Okula Devam/ Devamsızlık	Sosyal, Kültürel ve Fiziksel Gelişim	Kurumsal Yönetim
Okula Uyum	Değerler Eğitimi	Bina ve Yerleşke
Özel Eğitime İhtiyaç Duyan Bireyler	Sportif Faaliyetler	Donanım
Hayat Boyu Öğrenme	İstihdam Edilebilirlik ve Yönlendirme	Temizlik, Hijyen
	Öğretim Yöntemleri	İş Güvenliği, Okul Güvenliği
	Ders Araç Gereçleri	
	Paydaş Memnuniyeti	
	Ulusal ve Uluslar Arası Yarışmalar, Projeler	
	Okul Dışı Öğrenme Ortamları	

Gelişim ve sorun alanlarına ilişkin GZFT analizinden yola çıkılarak saptamalar yapılırken yukarıdaki tabloda yer alan ayırımda belirtilen temel sorun alanlarına dikkat edilmesi gerekmektedir.

Gelişim ve Sorun Alanlarımız

<b>SORUN ALANI</b>	<b>TESPİTLER</b>	<b>ÇÖZÜM ALANI</b>
<b>• Okulun Fiziksel Durumu</b>	<ul style="list-style-type: none"><li>• Bina içerisinde engelli öğrenciler için hareket alanının dar olması.</li><li>• Okul binasında yangın merdiveni bulunmaması.</li><li>• Okul girişi, bahçesinin ve tören alanının düzenlenmesi</li><li>• Okul binasına Engelli girişinin bulunmaması</li><li>• Sanat ve yetenek atölyesinin bulunmayışı</li></ul>	<ul style="list-style-type: none"><li>• Kurumun gerekli çözüm yolları için merkez teşkilatının ilgili birimlerine gereken başvuruların yapıp ödenek talebinde bulunulması.</li></ul>
<b>• Eğitim Öğretim Sorunları</b>	<ul style="list-style-type: none"><li>• Merkezi hizmet içi eğitim faaliyetlerinin az, yerel hizmet içi eğitim faaliyetlerinin çeşitliliğinin az olması.</li><li>• Plan ve koordinasyon yetersizliği</li><li>• Velilerin, öğrencilerin akademik başarı seviyesindeki gerçekçi olmayan beklentileri.</li><li>• Lise ve üniversiteye giriş sınav sisteminin sürekli değişmesi</li></ul>	<ul style="list-style-type: none"><li>• Hizmet içi eğitim faaliyetlerinin artırılması konusunda üst kurumlarla iş birliği yapılması.</li><li>• Plan ve koordinasyonun geliştirilmesi için okul içinde ekiplerin kurulması</li><li>• Öğrenci koçluk sisteminin geliştirilmesi ve uygulanması</li><li>• Veli ve öğrencilerin iletişimini güçlendirici faaliyetlerin artırılması.</li></ul>

<b>• Paydaş Sorunları</b>	<ul style="list-style-type: none"> <li>• Velilerin ekonomik gelir seviyelerinin orta olması.</li> <li>• Okul gelirinin yetersiz olması.</li> <li>• Eğitim kadrosunu motive edecek etkinliklerin yetersiz olması.</li> </ul>	<ul style="list-style-type: none"> <li>• Vakıf ve öğretmen desteği ile öğrencilere burs verilmesi.</li> <li>• Kaynak yaratılması için farklı etkinliklerin planlanması.</li> </ul>
---------------------------	---	--

<b>1. TEMA: EĞİTİM VE ÖĞRETİME ERİŞİM</b>	
1	Devam/devamsızlık
2	Özel eğitime ihtiyaç duyan bireylerin uygun eğitime erişimi
3	Yabancı uyruklu öğrencilerin eğitimi
4	Sınıf tekrarı ve eğitim öğretim süreçlerini tamamlama
5	Uyum çalışmalarının çeşitlendirilmesi
<b>2. TEMA: EĞİTİM VE ÖĞRETİMDE KALİTE</b>	
1	Öğrencilerin akademik başarı düzeylerinin geliştirilmesi
2	Öğrencilerin bireysel gelişimlerine yönelik faaliyetlerin arttırılması
3	Eğitim-öğretim sürecinde sanatsal, sportif ve kültürel faaliyet türlerinin çoğaltılması
4	Kurumsal aidiyet duygusunun geliştirilmesi
5	Eğitimde bilgi ve iletişim teknolojilerinin kullanımı

6	Destekleme ve yetiştirme kursları
7	Öğretmenlere yönelik hizmet içi eğitimler
8	Eğitimi destekleyecek ve geliştirecek projeler geliştirme
9	Öğrenci, veli ve öğretmen memnuniyeti

### 3. TEMA: KURUMSAL KAPASİTE

1	İnsan kaynaklarının genel ve mesleki yetkinliklerinin hizmet içi eğitim yoluyla geliştirilmesi
2	Demokratik yönetim anlayışının geliştirilmesi
3	Okulun fiziki ve mali kaynaklarının gelişiminin sağlanması
4	İç ve dış paydaşlar arasında istenilen iletişimin azami ölçüde sağlanması
5	Projelerin etkililiği ve proje çıktıların sürdürülebilirliğinin sağlanması
6	İş güvenliği ve sivil savunma bilincinin oluşturulması
7	Kültürel, sosyal ve sportif alanlar

## BÖLÜM III: MİSYON, VİZYON VE TEMEL DEĞERLER

Okul Müdürlüğümüzün Misyon, vizyon, temel ilke ve değerlerinin oluşturulması kapsamında öğretmenlerimiz, öğrencilerimiz, velilerimiz, çalışanlarımız ve diğer paydaşlarımızdan alınan görüşler, sonucunda stratejik plan hazırlama ekibi tarafından oluşturulan Misyon, Vizyon, Temel Değerler; Okulumuz üst kurulana sunulmuş ve üst kurul tarafından onaylanmıştır.

### MİSYONUMUZ

Eyüpsultan İlçesinde; Türk Milli Eğitim sisteminin genel amaç ve temel ilkeleri doğrultusunda; mevzuatın uygulanması; çağın getirdiği yenilik ve gelişmelerin özümseyerek eğitim öğretim süreçlerinin içerisinde aktif olarak kullanılması; Büyük düşünebilen ve bunu hayata geçirme çabasında olan, insanların mutluluğunu hedeflemiş, milli ve manevi kültürünü evrensel değerler içinde koruyup geliştiren, bilgiyi etkili ve verimli kullanabilecek, dünya çapında bireyler yetiştiren bir eğitim kurumu olmaktır.

### VİZYONUMUZ

Her öğrencinin iyi bir üst eğitim kurumuna yerleşmesini ve sosyal becerilerini geliştirmesini, toplumsal ve milli değerleri yaşamasını sağlamak, çocuklarımıza mutlu ve başarılı bireyler olma isteği ve yeteneğini kazandırmaktır. Çağın getirdiği bilimsel ve teknolojik imkânlardan yararlanan, özgür ve özgün düşünebilen, tarihi değerlerinden aldığı mihmandarlık mirasına sahip çıkan, ahlaki ve evrensel değerleri özümsemiş, sorumluluk duygusu gelişmiş bireyler yetiştirerek Türkiye ve çağdaş ülkelerdeki eşdeğer kurumlarla işbirliği içinde kaliteli ve öncü bir kurum olmaktır

## TEMEL DEĞERLERİMİZ

### **İlkelerimiz:**

1. Öğrencilerimize öğrenmeyi öğretmek,
2. Öğrencilerin bireysel yeteneklerini dikkate almak,
3. Bütün çalışmalarımızın odak noktasına öğrencilerimizi koymak,
4. Öğrencilerimizin başarısını artırmak için karşılıklı olarak sorumluluk almak ve verimli bir şekilde çalışmak,
5. Ülkemizin bütün fertlerine ve öğrencilerimize bir birey olarak saygı duyup, onları koruyup gözetmek,
6. Geçmişle, çevresiyle ve kendisiyle barışık olmak.
7. Öğrencilerimizin idealindeki bir Yükseköğretim Kurumuna girmesini sağlamak.
8. Türk Milli Eğitiminin Genel Amaç ve İlkeleri doğrultusunda bilgili, kendine güvenen ve başarılı bireyler yetiştirmek.
9. 21.yüzyılın değişen ve gelişen ihtiyaçlarına cevap veren, Türkiye'nin önde gelen eğitim kurumlarından biri olmaktır.

### **Değerlerimiz:**

1. Okul, çevre, aile, öğrenci işbirliğine önem veren,
2. Öğrencilerini bilgi, görgü ve terbiye bakımından en üst düzeye çıkarmaya çalışan,
3. Çevreye ve Canlıların Yaşam Hakkına Duyarlılık
4. Yaratıcı ve yenilikçi,
5. Atatürk İlke ve İnkılaplarına ve Cumhuriyetin temel ilkelerine bağlı,
6. Ezbercilikten uzak, araştıran, analiz eden ve sorgulayan,
7. Menfaatçi değil, fedakar, ilişkilerinde doğruluğu hep ön planda tutan,
8. Türk milletinin milli ve manevi değerlerine saygı duyan, onu benimseyip koruyan, geliştiren, nesilden nesile aktarılmasını s
9. İnsan Hakları ve Demokrasinin Evrensel Değerleri
10. Kültürel ve Sanatsal Duyarlılık ile Sportif Beceri
11. Meslek Etiği ve Mesleki Beceri
12. Teknolojiyi takip eden ve gündelik hayatında kullanan,



13. Erdemlilik, Saygınlık, Tarafsızlık, Güvenilirlik, eşitlik ve Adalet
14. Katılımcılık, Şeffaflık ve Hesap Verilebilirlik
15. Liyakat

## BÖLÜM IV: AMAÇ, HEDEF VE EYLEMLER

### TEMA I: EĞİTİM VE ÖĞRETİME ERİŞİM

**Stratejik Amaç 1:** . “Öğrencilerimizin uyum ve devamsızlık sorunlarını gideren, onlara katılım ve okulu tamamlama imkânı sunan etkin bir eğitim ve öğretime erişim süreci hâkim kılınacaktır.”

**Stratejik Hedef 1.1:** Okulumuzda öğrencilerin okullaşma oranları artırılacak, uyum, devamsızlık, katılım ve tamamlama sorunları giderilecektir.

#### Performans Göstergeleri

No	PERFORMANS GÖSTERGESİ	Mevcut	HEDEF					
		2018	2019	2020	2021	2022	2023	
<b>PG.1.1.2</b>	Okula yeni başlayan öğrencilerden uyum eğitimine katılanların oranı (%)	95	100	100	100	100	100	
<b>PG.1.1.2</b>	Bir eğitim ve öğretim döneminde özürlü ve özürsüz 20 gün ve üzeri devamsızlık yapan öğrenci oranı (%)	<b>PG.1.1.4.1</b> Hazırlık Sınıfı	0	0	0	0	0	0
		<b>PG.1.1.4.2</b> 9. Sınıf	0	0	0	0	0	0
		<b>PG.1.1.4.3</b> 10. Sınıf	0	0	1	0	0	0
		<b>PG.1.1.4.4</b> 11. Sınıf	1	0	0	0	0	0
		<b>PG.1.1.4.5</b> 12. Sınıf	0	0	0	0	0	0
		<b>PG.1.1.4.6</b> Toplam (Genel)	1	0	1	0	0	0
		<b>PG.1.1.4.7</b> Yabancı öğrenci	0	0	0	0	0	0
<b>PG.1.1.3</b>	Ders dışı faaliyetlere katılım oranı (%)	<b>PG.1.1.6.1</b> Öğrencilerin hayat boyu öğrenme kapsamında açılan kurslara katılım oranı (%)	25	30	40	45	50	50
		<b>PG.1.1.6.2</b> Öğrencilerin hayat boyu öğrenme kapsamında açılan kursları	25	30	40	45	50	50

		tamamlama oranı (%)						
		<b>PG.1.1.6.3</b> Okul ve mahalle spor kulüplerinden yararlanan öğrenci oranı (%)	30	30	40	45	50	50
<b>PG.1.1.4</b>	Toplumsal sorumluluk ve gönüllülük programlarına katılan öğrenci oranı (%)		40	45	50	55	60	60
<b>PG. 1.1.5</b>	Okulumuza kayıt olan öğrencilerin okulumuzu tamamlama oranı (%)		100	100	100	100	100	100

### Eylemler

No	Eylem İfadesi	Eylem Sorumlusu	Eylem Tarihi
<b>1.1.1</b>	Devamsızlık yapan öğrencilerin tespiti ve erken uyarı sistemi için çalışmalar yapılacaktır.	<b>Müdür Yardımcısı ve Sınıf Rehber Öğretmenleri</b>	Her Ayın 15. ve 30. İş Gününde Eğitim öğretim yılı boyunca.
<b>1.1.2</b>	Devamsızlık yapan öğrencilerin velileri ile özel toplantı ve görüşmeler yapılacaktır.	<b>Müdür Yardımcısı ve Sınıf Rehber Öğretmenleri</b>	Her Ayın 15. ve 30. İş Gününde -Eğitim öğretim yılı boyunca.
<b>1.1.3</b>	9. sınıf öğrencileri için öğrenci ve veli uyum programı çalışmaları yapılacaktır.	<b>Müdür Yardımcısı ve Sınıf Rehber Öğretmenleri</b>	01-30/09/2019
<b>1.1.4</b>	Okul paydaşları ile işbirliğine gidilerek devamsızlık yapan öğrencilerin kültür, sanat ve spor faaliyetlerine yönlendirilmesi teşvik edilecektir.	<b>Okul İdaresi- Öğretmeler</b>	Eğitim öğretim yılı boyunca.
<b>1.1.5</b>	Toplumsal sorumluluk ve gönüllülük programlarına öğrencilerin katılımı teşvik edilecektir.	<b>Okul İdaresi- Öğretmeler-yardımcı hizmetler personeli-okul aile birliği</b>	Belirli Gün Ve Haftalar Takvimi ve ihtiyaç zamanlarında
<b>1.1.6</b>	Ortaöğretime geçiş sınavlarında başarılı olan bölgedeki öğrencilerin okulumuzu tercih etmelerini sağlamak amacıyla okul tanıtıcı	<b>Okul İdaresi- Öğretmeler</b>	Eğitim öğretim yılı boyunca.

No	Eylem İfadesi	Eylem Sorumlusu	Eylem Tarihi
	programlar düzenlenecektir.		

## TEMA II: EĞİTİM VE ÖĞRETİMDE KALİTENİN ARTIRILMASI

Bu tema altında akademik başarı, sınav kaygıları, sınıfta kalma, ders başarıları ve kazanımları, disiplin sorunları, öğrencilerin bilimsel, sanatsal, kültürel ve sportif faaliyetleri yer almaktadır.

**Stratejik Amaç 2:** Öğrencilerimizin gelişen dünyaya uyum sağlayacak şekilde donanımlı bireyler olabilmesi için eğitim ve öğretimde kalite artırılabilecektir.

*Stratejik Hedef 2.1:* Öğrenme kazanımlarını takip eden ve başta veli, okul ve öğrencilerimizin yakın çevresi olmak üzere tüm paydaşları sürece dâhil eden bir yönetim anlayışı ile öğrencilerimizin akademik başarıları artırılabilecektir.

Performans GöstergeleriNo	PERFORMANS GÖSTERGESİ	Mevcut	HEDEF					
		2018	2019	2020	2021	2022	2023	
PG.2.1.1	Yılsonu başarı puanı ortalamaları	PG.2.1.1.1 Hazırlık sınıfı yılsonu başarı ortalamaları (Tüm dersler)	0	0	0	0	0	0
		PG.2.1.1.2 9. sınıf yılsonu başarı puanı ortalamaları (Tüm dersler)	82	81	84	85	86	87
		PG.2.1.1.3 10. sınıf yılsonu başarı puanı ortalamaları (Tüm dersler)	82,5	83	85	86	87	88
		PG.2.1.1.4 11. sınıf yılsonu başarı puanı ortalamaları (Tüm dersler)	76,5	80	81	82	83	85
		PG.2.1.1.5 12. sınıf yılsonu başarı puanı ortalamaları (Tüm dersler)	79	90	90	90	90	90

		dersler)						
<b>PG.2.1.2</b>	DYK ile ilgili göstergeler	<b>PG.2.1.2.1</b> Açılan destekleyici eğitim kurs (DYK) sayısı (Ders sayısı)	6	6	6	6	6	6
		<b>PG.2.1.2.2</b> Destekleme yetiştirme kurslarına katılan (DYK) öğrenci oranı (%)	50	50	60	65	65	70
<b>PG.2.1.3</b>	Ödül/ceza göstergeleri	<b>PG.2.1.3.1</b> Teşekkür-Takdir alan öğrenci oranı (%)	88	88	89	90	92	93
		<b>PG.2.1.3.2</b> Disiplin cezası alan öğrenci oranı (%)	1	1	0	0	0	0
<b>PG.2.1.4</b>	Okulun TYT net ortalaması	<b>PG.2.1.4.1</b> Türkçe	26,73	26,09	27	28	29	30
		<b>PG.2.1.4.2</b> Matematik	18,71	16,17	20	21	22	25
		<b>PG.2.1.4.3</b> Sosyal Bilimler	8,99	11,01	13	15	15	17
		<b>PG.2.1.4.4</b> Fen Bilimleri	8,45	7,31	8	9	11	12
<b>PG.2.1.5</b>	Okulun AYT net ortalaması	<b>PG.2.1.5.1</b> Türk Dili ve Edebiyatı	16,57	17,38	18	19	20	20
		<b>PG.2.1.5.2</b> Matematik	14,24	15,09	16	17	18	19
		<b>PG.2.1.5.3</b> Fizik	3,19	3,86	4	5	6	6
		<b>PG.2.1.5.4</b> Kimya	6,17	4,73	5	6	7	7
		<b>PG.2.1.5.5</b> Biyoloji	5,41	5,24	6	7	7	7
		<b>PG.2.1.5.6</b> Tarih (Sosyal 1 ve 2)	4,48	5,78	6	7	8	8
		<b>PG.2.1.5.7</b> Coğrafya (Sosyal 1 ve 2)	3,85	4,38	5	5	6	6
		<b>PG.2.1.5.8</b> Felsefe Grubu	2,5	3	5	5	5	5
		<b>PG.2.1.5.9</b> Din Kültürü ve Ahlak Bilgisi	3	4	5	5	5	5

## Eylemler

No	Eylem İfadesi	Eylem Sorumlusu	Eylem Tarihi
<b>2.1.1</b>	Yazılı sorularının öğrencilerin analiz ve sentez becerisini geliştirecek nitelikte olmasına yönelik zümre çalışmaları yapılacaktır.	<b>Ölçme, Değerlendirme ve Sınav Hizmetleri Birimi Okul İdaresi- Öğretmeler</b>	Eğitim öğretim yılı boyunca

No	Eylem İfadesi	Eylem Sorumlusu	Eylem Tarihi
2.1.2	Öğretmenler kurulunda her branşta TYT-AYT net sayısı için yıllık sayısal hedefler konulacak, göstergeler izlenecek ve gelişim sağlanması için gerekli önlemler alınacaktır.	Ölçme, Değerlendirme ve Sınav Hizmetleri Birimi Okul İdaresi- Öğretmeler	Eğitim öğretim yılı boyunca
2.1.3	Öğrenci başarıları sınıf bazında izlenip değerlendirilecek, 3 ve daha fazla dersten başarısız olan öğrencilere ve velilerine yönelik görüşmeler yapılacaktır.	Ölçme, Değerlendirme ve Sınav Hizmetleri Birimi Okul İdaresi- Öğretmeler	Eğitim öğretim yılı boyunca
2.1.4	Okulda her sınıf düzeyinde ortak sınavlar yapılacaktır.	Ölçme, Değerlendirme ve Sınav Hizmetleri Birimi Okul İdaresi- Öğretmeler	Eğitim öğretim yılı boyunca
2.1.5	Okul bünyesinde açılan DYK kurslarının etkililiği ve ders başarıları ile üst öğrenime katkısı takip edilecek, aksayan yönler için geliştirici çalışmalar yapılacaktır.	Ölçme, Değerlendirme ve Sınav Hizmetleri Birimi Okul İdaresi- Öğretmeler	Eğitim öğretim yılı boyunca

*Stratejik Hedef 2.2:* Öğrencilerimizin bilimsel, kültürel, sanatsal, sportif ve toplum hizmeti alanlarında etkinliklere katılımı artırılacak, yetenek ve becerileri geliştirilecektir.

### Performans Göstergeleri

No	PERFORMANS GÖSTERGESİ	Mevcut	HEDEF					
		2018	2019	2020	2021	2022	2023	
PG.2.2.1	Okulun proje göstergeleri	PG.2.2.1.1 Okulda gerçekleştirilen projesi sayısı	5	8	10	10	12	13
		PG.2.2.1.2 Yerel/ulusal veya uluslar arası düzeyde ödül alan proje sayısı	0	0	1	2	2	2
		PG.2.2.1.3 Uluslar arası projelere katılan öğrenci sayısı	0	0	10	10	15	15
		PG.2.2.1.4 Uluslar arası projelere katılan öğretmen sayısı	0	0	3	5	5	7
PG.2.2.2	Rehberlik servisi	PG.2.2.2.1 Rehberlik servisinde öğrencilerle yapılan	132	140	145	150	150	150

	etkililik göstergeleri	görüşme sayısı						
		<b>PG.2.2.2</b> Rehberlik servisinde velilerle yapılan görüşme sayısı	68	70	75	75	80	80
		<b>PG.2.2.3</b> Rehberlik servisinde öğretmenlere verilen müşavirlik hizmeti sayısı	10	12	15	20	20	20
		<b>PG.2.2.4</b> Meslekler ve üniversite tanıtımına yönelik etkinlik sayısı (Üniversite gezileri, seminer, toplantı vs)	13	13	15	15	15	15
		<b>PG.2.2.5</b> Meslekler ve üniversite tanıtımına yönelik etkinliklere (Üniversite gezileri, seminer, toplantı, konferans vs) katılan öğrenci oranı (%)	100	100	100	100	100	100
<b>PG.2.2.3</b>	Okul veli işbirliği toplantı göstergeleri	<b>PG.2.2.3.1</b> Sınıf Veli-Okul Aile Birliği, toplantı sayısı	5	5	5	5	5	5
		<b>PG.2.2.3.2</b> Sınıf Veli-Okul Aile Birliği toplantılarına katılan veli oranı (%)	80	80	85	85	90	90
<b>PG.2.2.4</b>	Sanatsal, bilimsel, kültürel ve sportif alanlarda en az bir faaliyete katılım	<b>PG.2.2.4.1</b> Bilimsel faaliyete katılan öğrenci oranı (%)	40	40	45	50	50	55
		<b>PG.2.2.4.2</b> Kültürel faaliyete katılan öğrenci oranı (%)	100	100	100	100	100	100
		<b>PG.2.2.4.3</b> Sanatsal faaliyete katılan öğrenci oranı (%)	6	7	10	10	10	10
		<b>PG.2.2.4.4</b> Sportif faaliyete katılan öğrenci oranı (%)	15	20	25	25	30	30
		<b>PG.2.2.4.5</b> Spor lisansı olan öğrenci oranı (%)	15	20	25	25	30	30
<b>PG.2.2.5</b>	Sosyal sorumluluk faaliyet göstergeleri	<b>PG.2.2.5.1</b> Okulun katıldığı sosyal sorumluluk ve gönüllülük çalışma/proje sayısı	3	4	5	5	5	5
		<b>PG.2.2.5.2</b> Sosyal sorumluluk ve gönüllülük çalışmalarına/projelerine katılan öğrenci oranı (%)	50	60	75	100	100	100

### Eylemler

No	Eylem İfadesi	Eylem Sorumlusu	Eylem Tarihi
<b>2.2.1</b>	İl, ilçe ve ülke çapında proje yarışmalarına katılım teşvik edilecektir.	Okul İdaresi Öğretmeler	Eğitim öğretim yılı boyunca
<b>2.2.2</b>	Rehberlik servisinin çalışmaları hakkında öğrenci ve veliler bilgilendirilecektir.	Okul İdaresi- Okul Rehberlik Servisi-	Eğitim öğretim yılı boyunca

No	Eylem İfadesi	Eylem Sorumlusu	Eylem Tarihi
2.2.3	Veli-öğrenci-öğretmen işbirliğini güçlendirmek için sınıf veli toplantıları düzenlenecektir	Okul İdaresi- Okul Rehberlik Servisi- Öğretmenler	Eğitim öğretim yılı boyunca
2.2.4	Öğrencilerin başarısını artırmak, bilimsel, sosyal, sportif ve kültürel faaliyetlerini gerçekleştirmeleri için ilgili paydaşlarla işbirliği çalışmaları yapılacaktır.	Okul İdaresi- Okul Rehberlik Servisi- öğretmenler- dış paydaşlar	Eğitim öğretim yılı boyunca
2.2.5	Çeşitli yarışma, organizasyon, toplum hizmeti vb etkinliklerle öğrencilerin sosyal, sportif, bilimsel, kültürel ve sanatsal açıdan gelişimleri sağlanacaktır.	Okul İdaresi- Okul Rehberlik Servisi- öğretmenler- dış paydaşlar	Eğitim öğretim yılı boyunca

### TEMA III: KURUMSAL KAPASİTE

**Stratejik Amaç 3:** Okulumuzun beşeri, mali, fiziki ve teknolojik unsurları ile yönetim ve organizasyonu, eğitim ve öğretimin niteliğini ve eğitime erişimi yükseltecek biçimde geliştirilecektir.

*Stratejik Hedef 3.1:* Okulumuz personelinin mesleki yeterlilikleri ile iş doyumunu ve motivasyonları artırılacaktır.

#### Performans Göstergeleri

No	PERFORMANS GÖSTERGESİ	Mevcut	HEDEF				
		2018	2019	2020	2021	2022	2023
PG.3.1.1	Öğretmenlerin motivasyonunu artırmaya yönelik yapılan etkinlik sayısı	5	6	7	7	8	8
PG.3.1.2	Mesleki gelişim faaliyetlerine katılan personel oranı (%)	10	15	20	25	30	30



<b>PG.3.1.3</b>	Bilimsel ve sanatsal etkinliklere katılan personel oranı (%)	15	15	20	20	20	25
<b>PG.3.1.4</b>	Uluslararası hareketlilik programlarına katılan personel oranı (%)	0	10	15	20	20	25
<b>PG.3.1.5</b>	Öğretmen memnuniyet oranı (%)	75	85	90	95	100	100

### Eylemler

No	Eylem İfadesi	Eylem Sorumlusu	Eylem Tarihi
<b>3.1.1</b>	Okul personelinin çalışma motivasyonunu ve iş tatminini artırmaya yönelik kültürel, sanatsal, sosyal ve sportif etkinlikler düzenlenecektir.	<b>Okul İdaresi- Okul Rehberlik Servisi- öğretmenler- dış paydaşlar</b>	Eğitim öğretim yılı boyunca
<b>3.1.2</b>	Personelin mesleki gelişim faaliyetlerine katılımı desteklenecektir.	<b>Okul İdaresi-dış paydaşlar</b>	Eğitim öğretim yılı boyunca
<b>3.1.3</b>	Personelin proje eğitimi almaları sağlanacaktır.	<b>Okul İdaresi-dış paydaşlar</b>	Eğitim öğretim yılı boyunca
<b>3.1.4</b>	Paydaşlarımıza yönelik yılda bir kez memnuniyet anketi düzenlenecek, sonuçları değerlendirilerek aksaklıklar için gerekli tedbirler alınacaktır.	<b>Okul İdaresi-dış paydaşlar</b>	Eğitim öğretim yılı boyunca
<b>3.1.5</b>	Personel memnuniyetinin artırılması için gerekli etkinlikler yapılacaktır.	<b>Okul İdaresi-dış paydaşlar</b>	Eğitim öğretim yılı boyunca

**Stratejik Hedef 3.2:** Okulumuzun mali ve fiziksel altyapısı eğitim ve öğretim faaliyetlerinden beklenen sonuçların elde edilmesini sağlayacak biçimde sürdürülebilirlik ve verimlilik esasına göre geliştirilecektir.

### Performans göstergeleri

No	PERFORMANS GÖSTERGESİ	Mevcut	Hedef				
		2018	2019	2020	2021	2022	2023
<b>PG.3.2.1</b>	Öğrenci başına düşen sosyal, sanatsal, sportif ve kültürel faaliyet alanı (metrekare)	13	15	16	16	16	16
<b>PG.3.2.2</b>	Bakım ve onarım ihtiyaçlarının giderilme oranı (%)	90	90	100	100	100	100

<b>PG.3.2.3</b>	Donatım ihtiyaçlarının giderilme oranı (%)	90	90	100	100	100	100
<b>PG.3.2.4</b>	Tasarım Beceri Atölyesi sayısı	0	0	1	1	2	2
<b>PG.3.2.5</b>	Acil durum eğitimleri (tatbikat, seminer, planlama vs) kapsamında yapılan faaliyet sayısı	2	2	3	3	4	5

### Eylemler

No	Eylem İfadesi	Eylem Sorumlusu	Eylem Tarihi
<b>3.2.1</b>	Öğrenci başına düşen sosyal, sanatsal, sportif ve kültürel alanlar iyileştirilip artırılabacaktır.	Okul İdaresi-dış paydaşlar	Eğitim öğretim yılı boyunca
<b>3.2.2</b>	Tasarım beceri atölyesi kurularak etkin kullanımı sağlanacaktır.	Okul İdaresi-dış paydaşlar	Eğitim öğretim yılı boyunca
<b>3.2.3</b>	Okul bakım onarım ihtiyaçları zamanında karşılanacaktır.	Okul İdaresi-dış paydaşlar	Eğitim öğretim yılı boyunca
<b>3.2.4</b>	Okul sağlığı ve güvenliği için gerekli düzenlemeler yapılacaktır.	Okul İdaresi- Okul Rehberlik Servisi-Öğretmenler- dış paydaşlar	Eğitim öğretim yılı boyunca
<b>3.2.5</b>	Acil durum eğitimlerinin sayısı artırılabacaktır.	Okul İdaresi-dış paydaşlar	Eğitim öğretim yılı boyunca

**Stratejik Hedef 3.3:** Okulumuzun yönetsel süreçleri, etkin bir izleme ve değerlendirme sistemiyle desteklenen, katılımcı, şeffaf ve hesap verebilir biçimde geliştirilecektir.

### Performans göstergeleri

No	PERFORMANS GÖSTERGESİ	Mevcut	Hedef				
		2018	2019	2020	2021	2022	2023
<b>PG.3.3.1</b>	Paydaşların karar alma süreçlerine katılımı için gerçekleştirilen faaliyet sayısı	5	6	7	8	9	10

<b>PG.3.3.2</b>	Okul internet sayfasının görüntülenme sayısı	65523	69311	70000	80000	90000	100000
<b>PG.3.3.3</b>	Veli toplantılarına katılım oranı (%)	75	75	80	85	90	95
<b>PG.3.3.4</b>	İşbirliği yapılan STK, üniversite ve diğer kurumsal paydaş sayısı	5	6	7	8	9	10

### Eylemler

No	Eylem İfadesi	Eylem Sorumlusu	Eylem Tarihi
<b>3.3.1</b>	Karar alma süreçlerine paydaşların katılımı sağlanacaktır.	Okul İdaresi-dış paydaşlar	Eğitim öğretim yılı boyunca
<b>3.3.2</b>	Okul WEB sitesi güncelleme çalışmaları yapılacaktır.	Okul İdaresi-Öğretmenler	Eğitim öğretim yılı boyunca
<b>3.3.3</b>	Velilerin toplantılara katılımını sağlayabilmek için bilgilendirme toplantıları gerçekleştirilecek, iletişim araçlarından faydalanılacaktır.	Okul İdaresi- Okul Rehberlik Servisi-Öğretmenler- dış paydaşlar	Eğitim öğretim yılı boyunca
<b>3.3.4</b>	STK, üniversite ve diğer kurumsal paydaşlarla işbirliği yapılacaktır.	Okul İdaresi- Okul Rehberlik Servisi-Öğretmenler- dış paydaşlar	Eğitim öğretim yılı boyunca

## V. BÖLÜM: MALİYETLENDİRME

### 2019-2023 Stratejik Planı Faaliyet/Proje Maliyetlendirme Tablosu

Kaynak Tablosu	2019	2020	2021	2022	2023	Toplam

Genel Bütçe	178.542,00	130.000	150.000	160.000	170.000	788,542
Valilikler ve Belediyelerin Katkısı	000	000	000	000	000	000
Diğer (Okul Aile Birlikleri)	145.265,00	75.000	90.000	90.000	99.735	500.000
TOPLAM	323.807,000	205.000	240.000	250.000	269.735	1288,542

## VI. BÖLÜM: İZLEME VE DEĞERLENDİRME

Okulumuz Stratejik Planı izleme ve değerlendirme çalışmalarında 5 yıllık Stratejik Planın izlenmesi ve 1 yıllık gelişim planının izlenmesi olarak ikili bir ayrıma gidilecektir.

Stratejik planın izlenmesinde 6 aylık dönemlerde izleme yapılacak denetim birimleri, il ve ilçe millî eğitim müdürlüğü ve Bakanlık denetim ve kontrollerine hazır halde tutulacaktır.

Yıllık planın uygulanmasında yürütme ekipleri ve eylem sorumlularıyla aylık ilerleme toplantıları yapılacaktır. Toplantıda bir önceki ayda yapılanlar ve bir sonraki ayda yapılacaklar görüşülüp karara bağlanacaktır.